

丹後

丹波

山城

京都市



京都 お湯紀行



天橋立温泉 智恵の湯



丹後温泉はしうど荘



三王の湯・三王館



スプリングスひよし



わかさぎ温泉 笠置いこいの館



立ち寄り
スポット
情報つき!



京都お湯紀行

目次

- ◆ 目次／本誌の見方／海の京都 1
- ◆ 丹後エリア紹介／丹後 MAP 2
 - 天橋立温泉 3
 - 天橋立温泉 智恵の湯／宮津の湯らゆら温泉／宮津温泉ピント湯 4
 - 湯らゆら温泉郷／成相観音温泉／岩滝温泉／リフレかやの里 5
 - 天の橋立岩滝温泉／天の橋立岩滝温泉スタンド／奥伊根温泉 6
 - タンゴ峰山温泉／小野小町温泉／丹後網野温泉／
八丁浜小浜温泉／浅茂川浦島温泉 7
 - 浜詰夕日ヶ浦温泉／上野温泉／京丹後温泉 8
 - 丹後はなれ湖温泉／浜詰温泉／木津温泉／
木津温泉 足湯「しらさぎの湯」 9
 - 鳴き砂温泉／間人温泉郷 鴻の鶴温泉／丹後温泉 10
 - 丹後半島松島温泉／弥栄あしぎぬ温泉／木橋温泉 11
 - 丹後神野温泉／SPA-KUMIHAMA／長者の湯／
小天橋温泉「きららの湯」 12
 - 久美浜シーサイド温泉／久美の浜温泉郷 久美浜温泉／
舞鶴ふじつ温泉／たかお温泉 光の湯 13
 - 丹後立ち寄りスポット 14～16
 - <コラム>天橋立ウオーク 歩いてみよう！天橋立 17
- ◆ 丹波エリア紹介／丹波 MAP 18
 - 夜久野高原温泉／福知山温泉 福源源湯／
福知山温泉 養老の湯／ニコニコ温泉 19
 - 三和荘／あしぎぬ大雲の里 鬼力の湯／
大江山グリーンロッジ「酒呑童子の湯」 20
 - あやべ温泉／栄温泉 うし乃湯／京 綾部みやび温泉／
ほのぼの八木の湯 21
 - るり溪温泉／ひよし温泉／美山町自然文化村 河鹿荘 22
 - 湯の花温泉／亀岡 湯の花温泉スタンド 23
 - 丹波立ち寄りスポット 24～25
- ◆ 山城エリア紹介／山城 MAP 26
 - わかさぎ温泉／松泉乃湯 27
 - 山城立ち寄りスポット 28～30
 - <コラム> 京都の特産品 31
- ◆ 京都市エリア紹介／京都市 MAP 32
 - さかの温泉 天山の湯／嵐山温泉「駅の足湯」／天翔の湯／
京都桂温泉・仁左衛門の湯 33
 - 京都竹の郷温泉／嵐山温泉／桃山温泉 34
 - 大原温泉 紫の湯／大原山荘 足湯カフェ／くらま温泉／
源泉湧出元北白川天然ラジウム温泉／天然ラジウム不動温泉 35
 - 霊山新温泉／spa TRINITE／京都温泉 36
 - 京都市立ち寄りスポット 36～37
 - <コラム> 京都のグルメ&おみやげ 38
- ◆ 道の駅特集 39～40
- ◆ 鉄道路線図／お問い合わせ先 41～42

本誌の見方



- 1 温泉のあるエリア、市区町村名
- 2 お風呂アイコン
温泉以外の入浴施設です。
- 3 温泉名
- 4 温泉施設のサービス
- 5 地図インデックス
この温泉が「P2」（掲載ページ）のマトリックス「B」（横軸）と「2」（縦軸）が交わる範囲にあることを示しています。
- 6 おすすめポイント
- 7 泉質と効能
- 8 宿泊施設や日帰り温泉に関する情報
日帰り入浴情報のデータ部分で、利用時間や定休日が表示されていないものは、各施設へお問い合わせください。
- 9 宿泊料金の目安
宿泊料金は、原則としてサービス料抜き金額です。詳細は各施設にお問い合わせください。
- 10 温泉のデータ
温泉についての代表連絡先やアクセス、駐車場情報、その他などに関する情報です。

海の京都



海の京都

海や川の恵みを活かした交流によって栄えた歴史を持ち、美しい自然と歴史・文化・食の宝庫である京都府北部の7市町（福知山市、舞鶴市、綾部市、宮津市、京丹後市、伊根町、与謝野町）を対象エリアに、「海の京都」というキーワードのもと、魅力あるブランド観光圏をめざして観光地域づくりを進めています。

● 「海の京都」ロゴがあるページには、「海の京都」エリアに位置する施設が掲載されています。（P3～21）

※本誌に掲載の情報は平成26年3月現在のものです。4月以降の消費税などに関する情報もなるべく反映させましたが、ご利用に際しましては各施設にお問い合わせください。

丹後エリア

TANGO AREA

京丹後市

伊根町

与謝野町

宮津市

舞鶴市



壮大な自然を眺めながら 魅力ある温泉に癒される

海の京都とも呼ばれる丹後エリアは、源泉豊富な温泉地としても有名です。日本三景のひとつ天橋立をはじめとする雄大な自然景観の他にも歴史・文化的景観もたくさんあります。古代丹後王国の存在をうかがわせる遺跡や国の伝統的建造物群保存地区の伊根浦舟屋群とちりめん街道、そして舞鶴赤れんが倉庫群など見所満載。豊かな海の幸を使用した特産品も楽しめます。



丹後 エリア MAP



●温泉施設 ●見る ●知る ●体験 ●道の駅

(公社)京都府観光連盟 H26.3

丹後
宮津市

あまのはしだておんせん

天橋立温泉

宿泊 日帰り MAP P2-B2



天橋立ホテル



ワインとお宿 千歳



ホテル北野屋



文珠荘

特別名勝「天橋立」を望む温泉。湯に少しぬめりがあるのが特徴で「美人の湯」と呼ばれています。冬はカニ、寒ブリがおすすめ。

〈泉質〉

含弱放射能・鉄（III）-ナトリウム-塩化物泉

〈効能〉

神経痛、筋肉痛、関節痛、五十肩、うちみ、慢性消化器病、慢性皮膚病など



宿泊施設 (¥1泊2食付 10,500円～)

◆宿泊利用のみ			
文珠荘松露亭	☎ 0772-22-2151	仁風荘	☎ 0772-22-3934
ワインとお宿 千歳	☎ 0772-22-3268	松月	☎ 0772-22-2141
◆日帰り入浴可			
天橋立ホテル		対橋楼	
☎ 0772-22-4111		☎ 0772-22-2101	
¥ 大人 1,200円、小人 600円		¥ 大人 800円、小人 400円	
文珠荘		旅館鳥喜	
☎ 0772-22-7111		☎ 0772-22-0010	
¥ 大人 800円、小人 400円		¥ 大人 800円、小人 400円	
ホテル北野屋			
☎ 0772-22-4126			
¥ 大人 800円、小人 500円			

DATA

- 📍 宮津市字文珠
- ☎ 0772-22-8030 (丹後観光情報センター)
- 🚶 KTR 宮津線「天橋立」駅下車徒歩5～10分



文珠荘松露亭



対橋楼

丹後
宮津市

あまのはしだておんせん ちえのゆ

天橋立温泉 智恵の湯

日帰り 足湯 MAP P2-B2



天橋立温泉 智恵の湯

『和』をイメージした町屋風で、お風呂は天橋立の枯れ松を浴槽の一部に利用しています。内湯の他、露天風呂や壺湯、関西で初めての「手足湯」があり、お肌がすべすべになるとして女性に大好評。男女日替わりで利用できます。無料の足湯あり。



〈泉質〉

含弱放射能・鉄(III)－ナトリウム－塩化物泉

〈効能〉

神経痛、筋肉痛、関節痛、五十肩、うちみ、慢性消化器病、慢性皮膚病など

DATA

- 📍 宮津市字文珠 640-73
- ☎ 0772-22-1515 (天橋立温泉)
- 💰 大人 700 円、小人 350 円、乳幼児無料
- 🕒 12:00 ~ 22:00 (最終受付 21:00)
- 📅 水曜休
- 🚗 KTR 宮津線「天橋立」駅下車徒歩約 2 分
- 🅑 無 (近隣に有料駐車場有)
- ⚠️ KTR 利用者には割引あり (大人 100 円引・小人 50 円引)、近隣の有料駐車場利用の場合割引あり

丹後
宮津市

みやづのゆらゆらおんせん

宮津の湯らゆら温泉

宿泊 日帰り 足湯 MAP P2-B2



天橋立宮津ロイヤルホテル

日本三景のひとつ特別名勝「天橋立」を一望のもとに収める絶好のロケーションにたたずむ温泉リゾート。平成 25 年に新しく露天足湯天望デッキができました。

〈泉質〉

ナトリウム－塩化物強塩冷鉱泉

〈効能〉

疲労回復、神経痛、筋肉痛、関節痛、慢性消化器病、冷え症など

宿泊施設 (¥ 1泊2食付 13,500 円～)

◆日帰り入浴可
天橋立宮津ロイヤルホテル
☎ 0772-25-1800
💰 大人 1,000 円、小人 500 円

DATA

- 📍 宮津市字田井小字岩本 58 ☎ 0772-25-1800 (天橋立宮津ロイヤルホテル) 🚗 KTR 宮津線「宮津」駅からタクシーで約 12 分 ※送迎あり ⚠️ 大浴場と足湯は温泉ではありません。露天風呂のみ温泉 (加水・加温)

丹後
宮津市

みやづおんせんピントゆ

宮津温泉ピント湯

宿泊 日帰り MAP P2-B2



茶六別館

城下町であった宮津の市街地に湧き出た温泉。民謡「宮津節」にちなんで命名されました。「ピン」には「最高」「元氣」「お金」などの諸説があり、「別嬪」とも言われています。

〈泉質〉

含硫黄－ナトリウム－塩化物泉 (硫黄水素型)

〈効能〉

神経痛、筋肉痛、慢性消化器病、慢性皮膚病、糖尿病、高血圧症、疲労回復、関節痛など

宿泊施設 (¥ 1泊2食付 8,550 円～)

◆宿泊利用のみ	
ホテル丹後	☎ 0772-22-4355
旅館つるのや	☎ 0772-22-2243
清輝楼	☎ 0772-22-4123
天橋立荘	☎ 0772-20-1126
◆日帰り入浴可	
茶六本館	
☎ 0772-22-3347	💰 大人 600 円、小人 300 円
旅館高島屋	
☎ 0772-22-2627	⚠️ 夕食利用があれば入浴可

DATA

- 📍 宮津市鶴賀
- ☎ 0772-22-5550 (宮津天橋立観光旅館協同組合)
- 🚗 KTR 宮津線「宮津」駅下車徒歩 5 ~ 10 分

丹後 宮津市 ゆらゆらおんせんきょう
湯らゆら 温泉郷 宿泊 日帰り MAP P2-C2

白砂青松の由良海岸に位置し、夏は海水浴で賑わいます。森鷗外の名作『山椒大夫』の舞台にもなっていて、風光明媚な奈具海岸などの名所・旧跡も多くあります。冬はカニ鍋、寒ブリの出世鍋がおススメ。

〈泉質〉
炭酸水素ナトリウム泉
〈効能〉
神経痛、筋肉痛、関節痛、冷え性、疲労回復、慢性消化器病、痔病、慢性皮膚病など

DATA
 宮津市字由良
 0772-26-0356 (ペンションマリンハウス)
 KTR 宮津線「丹後由良」駅下車徒歩5～10分

宿泊施設 (¥1泊2食付 7,000円～)

◆宿泊利用のみ

民宿田中荘	☎ 0772-26-0549
民宿浜乃家	☎ 0772-26-0075
ペンションマリンハウス	☎ 0772-26-0356
山田荘	☎ 0772-26-0047
海月楼	☎ 0772-26-0054
ペンションわすれなぐさ	☎ 0772-26-0434

◆日帰り入浴可

汐汲苑	☎ 0772-26-0234 ¥ 大人 800円、小人 400円
松風	☎ 0772-26-0139 ¥ 500円

丹後 宮津市 なりあいかんのんおんせん
成相観音 温泉 宿泊 MAP P2-B2

特別名勝「天橋立」を北側から望む温泉。天橋立を股からのぞむ「股のぞき」で有名な傘松公園を有し、多くの人を訪れます。冬はカニ、寒ブリがおススメ。

〈泉質〉
アルカリ性単純高温泉
〈効能〉
神経痛、疲労回復など

DATA
 宮津市字国分
 0772-27-0005 (府中温泉組合・旅館一の家)
 KTR 宮津線「天橋立」駅から丹後海陸交通汽船で「一の家」下船徒歩5～10分

宿泊施設 (¥1泊2食付 6,500円～)

◆宿泊利用のみ

神風楼	☎ 0772-27-0007
旅館一の家	☎ 0772-27-0005
松風荘	☎ 0772-27-0135
黒崎荘	☎ 0772-27-0190
里のやど川尻	☎ 0772-27-0333

丹後 与謝野町 いわたきおんせん
岩滝温泉 宿泊 日帰り MAP P2-B2



横一文字の天橋立

波静かな天橋立の内海に面した宿。同ホテルから望む横一文字の天橋立の眺望は素晴らしく、家族、友達などくつろげる水辺の宿です。料理も四季折々、自然の幸に恵まれ、新鮮さ、豊富さはいまでもありません。

〈泉質〉
硫化水素泉
〈効能〉
金属中毒、慢性皮膚病、慢性リウマチ、糖尿病、便秘など

宿泊施設 (¥1泊2食付 12,000円～)

◆日帰り入浴可

ホテル喜楽家	☎ 0772-46-3351
	¥ 800円

DATA
 与謝野町字男山 81
 0772-46-3351 (ホテル喜楽家)
 KTR 宮津線「天橋立」駅から丹後海陸交通バス伊根方面行で12分、「東町」下車徒歩3分

丹後 与謝野町 リフレかやのさと
お風呂 リフレかやの里 宿泊 日帰り MAP P2-B3



リフレかやの里

リフレかやの里レストランでは、地元の新鮮な野菜や米、魚を使い、素材の持ち味を活かした薄味のヘルシーランチビュッフェが人気です。工房で焼いたパンやケーキ、農産加工所で作ったジュースやジャムなどメニューは全て手作り。お風呂では、週替わりでいろいろな香りが楽しめるハーブ湯やミストサウナで心身をリラックス。木立に囲まれた洋室2室、和室2室の森のホテルは、ゆっくりとした時間が流れていきます。

宿泊施設 (¥1泊朝食付 5,460円、1泊2食付 7,035円)

◆日帰り入浴可

リフレかやの里	☎ 0772-43-1730
	¥ 大人 500円、小人 300円、幼児 (1歳以上) 200円
	11:00～22:00 (最終受付 21:30)
	休 水曜日

DATA
 与謝野町字金屋 1730
 0772-43-1730 (社会福祉法人よさのうみ福祉会)
 【電車・バス】 KTR 宮津線「野田川」駅から丹後海陸交通バス福知山行「金屋」下車徒歩15分
 【車】 京都縦貫自動車道与謝天橋立 I.C → R176

丹後
与謝野町

あまのはしだていわたきおんせん

天の橋立岩滝温泉

日帰り スタンド MAP P2-B2



クアハウス岩滝

水着を着て入る温泉バーデゾーンには、サウナや寝湯、打たせ湯、アロマ浴など13種類の浴槽があり、家族やカップルと一緒に楽しめます。温泉を使用したプールには、子ども用プールやウォータースライダーを完備。最上階には、天橋立をながめながら食事ができるレストランや40畳の和休憩室、リクライニングチェアやマッサージ機を完備し、お風呂あがりにゆっくりとくつろげます。

＜泉質＞

ナトリウム-硫酸塩・塩化物泉（弱アルカリ性高温泉）

＜効能＞

神経痛、腰痛、肩こり、慢性消化器病、痔病、慢性皮膚病、冷え性

◆日帰り利用のみ

クアハウス岩滝

☎ 0772-46-3500 料 高校生以上1,200円、中学生800円、3歳以上500円、バーデゾーンのみの利用は800円 🕒 10:00～22:00（最終受付21:30）📅 木曜休（祝日の場合は翌日）

DATA

📍 与謝野町字岩滝 470
☎ 0772-46-3500（クアハウス岩滝）
🚉 KTR 宮津線「天橋立」駅から丹後海陸交通バス伊根方面行で12分、「東町」下車徒歩3分

温泉スタンド

天の橋立岩滝温泉スタンド

100リットル100円でご家庭でも天然温泉が楽しめます。



天の橋立岩滝温泉スタンド

DATA

📍 与謝野町字岩滝
☎ 0772-46-3500（クアハウス岩滝）
💰 専用コイン1枚（100円）で100ℓ
🕒 11:00～21:00
🚉 KTR 宮津線「天橋立」駅から丹後海陸交通バス伊根方面行で12分「東町」下車徒歩3分
❗ 専用コインは、クアハウス岩滝で購入できます。容器は各自で持参のこと。

丹後
伊根町

おくいねおんせん

奥伊根温泉

宿泊 日帰り MAP P2-C1



油屋

映画「五番町夕霧楼」の舞台にもなった場所にある温泉。雄大な日本海を眺めることができる露天風呂があります。ヌルヌルとした湯質で「美人湯」と言われ、お風呂あがりの後も素肌はしっとりすべすべです。

＜泉質＞

アルカリ性単純高温泉

＜効能＞

神経痛、慢性消化器病、痔病、冷え性、慢性皮膚病、筋肉痛など

宿泊施設（料 1泊2食付 10,800円～）

◆日帰り入浴可

油屋

☎ 0772-32-0972

料 300円 ※食事利用（要予約）の場合のみ可

DATA

📍 伊根町字津母 570
☎ 0772-32-0972（油屋）
🚉 【電車・バス】 KTR 宮津線「天橋立」駅から丹後海陸交通バス浦入（経ヶ岬）行きで60分、「六万部」下車徒歩15分 【送迎バス】 KTR 宮津線「天橋立」駅発 14:40（翌朝 10:00 発で天橋立駅へ）要予約
【車】舞鶴若狭自動車道福知山IC→同線部Jct.→京都縦貫自動車道与謝天橋立IC→府道9号→R178

丹後 京丹後市 **タンゴみねやまおんせん**
タンゴ峰山温泉 宿泊 MAP P2-B2

地下1000mより湧き出た豊富な温泉で心まであたたまってください。

〈泉質〉
アルカリ性単純温泉
(低張性アルカリ性低張温泉)
〈効能〉
神経痛、筋肉痛、関節痛、五十肩、運動麻痺、関節のこわばり、うちみ、くじき、慢性消化器病、痔疾、冷え症、病後回復期、健康増進

宿泊施設
(¥ 宿泊料金はお問い合わせください)
◆ 宿泊利用のみ
ホテルつかさ峰山 ☎ 0772-62-5771

DATA
📍 京丹後市峰山町新町
☎ 0772-62-5771 (ホテルつかさ峰山)
🚗 KTR 宮津線「峰山」駅から車で5分
🅇 無料 (普通車 150台)

丹後 京丹後市 **おののこまちおんせん**
小野小町温泉 宿泊 日帰り MAP P2-B2

小野小町にあやかり、美肌をつくる“美人づくりの湯”として女性客に人気があります。

〈泉質〉
含弱放射能-ナトリウム-炭酸水素塩泉
(低張性弱アルカリ性低張温泉)
〈効能〉
神経痛、筋肉痛、関節痛、五十肩、運動麻痺、関節のこわばり、うちみ、くじき、慢性消化器病、痔疾、冷え性、病後回復期、疲労回復、健康増進、きりきず、やけど、慢性皮膚病、痛風、動脈硬化症、高血圧症、慢性胆のう炎、胆石症、慢性婦人病

宿泊施設
(¥ 宿泊料金はお問い合わせください)
◆ 日帰り入浴可
センターレホテル京丹後(小野小町温泉)
☎ 0772-68-1122
¥ 大人 600円、4歳~小学生 400円
🕒 6:00~9:00 (最終受付 8:30)、10:00~23:00 (最終受付 22:30)
🅇 無休

DATA
📍 京丹後市大宮町三坂 105-15
☎ 0772-68-1122 (センターレホテル京丹後)
🚗 KTR 宮津線「丹後大宮」駅から車で5分、徒歩 25分

丹後 京丹後市 **たんごあみのおんせん**
丹後網野温泉 日帰り MAP P2-A1



浅茂川温泉 静の里

市営の日帰り入浴施設。漁港や海の見渡せる緑豊かな丘の上に建っているのので、大浴場からは日本海が一望できます。また、館内には丹後の海の幸が味わえる和風レストランもあり、隣接する温泉プールは日本水泳連盟公認の本格的屋内温水プールとなっています。

〈泉質〉
アルカリ性単純温泉
(低張性弱アルカリ性高温泉)
〈効能〉
神経痛、筋肉痛、関節痛、五十肩、運動麻痺、関節のこわばり、うちみ、くじき、慢性消化器病、痔疾、冷え性、病後回復期、疲労回復、健康増進

◆ 日帰り利用のみ
浅茂川温泉 静の里
☎ 0772-72-4126 ¥ 大人 600円、小人 400円、2歳以下無料 🕒 10:00~22:00 (最終受付 21:30) 🅇 火曜休 (祝日の場合は翌日)、その他臨時休館日あり (要問い合わせ)

DATA
📍 京丹後市網野町浅茂川 1449 ☎ 0772-72-4126 (浅茂川温泉 静の里) 🚗 KTR 宮津線「網野」駅から車で5分

丹後 京丹後市 **はっちょうはまこばおんせん**
八丁浜小浜温泉 宿泊 MAP P2-A1

網野町の海岸線のほぼ中央に当たる八丁浜の小浜海水浴場の近くにある温泉。療養泉として効果があります。

〈泉質〉
ナトリウム・カルシウム-塩化物泉 (低張性弱アルカリ性高温泉)
〈効能〉
神経痛、筋肉痛、関節痛、五十肩、運動麻痺、関節のこわばり、うちみ、くじき、慢性消化器病、痔疾、冷え性、病後回復期、健康増進、きりきず、やけど、疲労回復、慢性皮膚病、虚弱児童、慢性婦人病

宿泊施設
(¥ 宿泊料金は各施設へお問い合わせください)
◆ 宿泊利用のみ
こばま荘 ☎ 0772-72-2659
民宿いながき ☎ 0772-72-0197

DATA
📍 京丹後市網野町小浜
☎ 0772-62-6300 (京丹後市観光協会)
🚗 KTR 宮津線「網野」駅から車で10分

丹後 京丹後市 **あさものがうらしまおんせん**
浅茂川浦島温泉 宿泊 MAP P2-A1

浦島伝説で知られる風光明媚な八丁浜海岸が目前にある温泉。露天風呂や海の見える温泉等、各宿泊の風呂が揃っています。

〈泉質〉
アルカリ性単純温泉
(低張性アルカリ性温泉)
〈効能〉
神経痛、筋肉痛、関節痛、五十肩、運動麻痺、関節のこわばり、うちみ、くじき、慢性消化器病、痔疾、冷え性、病後回復期、疲労回復、健康増進

宿泊施設
(¥ 宿泊料金は各施設へお問い合わせください)
◆ 宿泊利用のみ
万助楼 ☎ 0772-72-0145
癒庵小音 ☎ 0772-72-5200
シーサイド佐竹 ☎ 0772-72-1188
五郎兵衛 ☎ 0772-72-0305

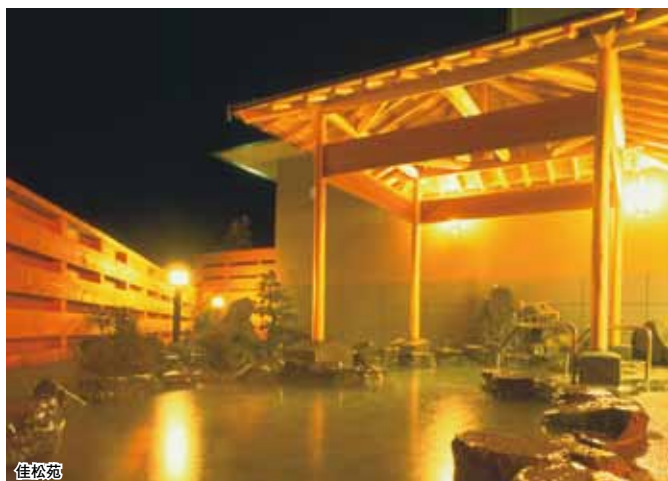
DATA
📍 京丹後市網野町浅茂川
☎ 0772-62-6300 (京丹後市観光協会)
🚗 KTR 宮津線「網野」駅から車で10分

丹後
京丹後市

はまづめゆうひがうらおんせん

浜詰夕日ヶ浦温泉

宿泊 MAP
P2-A1



佳松苑



夕日ヶ浦海岸

落日の美しさで有名な浜詰海岸にある温泉。女性にも「すべすべして肌に優しい」と好評。



〈泉質〉

アルカリ性単純温泉
(アルカリ性低張性低温泉)

〈効能〉

神経痛、筋肉痛、関節痛、五十肩、運動麻痺、関節のこわばり、うちみ、くじき、慢性消化器病、痔疾、冷え性、病後回復期、疲労回復、健康増進

宿泊施設

(※ 宿泊料金は各施設へお問い合わせください。)

◆宿泊利用のみ			
石	☎ 0772-74-0046	味匠 ひなや	☎ 0772-74-1680
はまづめ荘	☎ 0772-74-0330	旅館 浜乃屋	☎ 0772-74-1118
琴海	☎ 0772-74-0210	旅館 すえひろ	☎ 0772-74-0218
一望館	☎ 0772-74-0190	友善別館	☎ 0772-74-1146
本陣 粹月	☎ 0772-74-0340	茜海旅館	☎ 0772-74-1351
坂本屋 瑠璃亭	☎ 0772-74-0029	旅館 海幸	☎ 0772-74-0008
浜舟	☎ 0772-74-0313	佳松苑	☎ 0772-74-9009
静 花扇	☎ 0772-74-0606	旅館 新海荘	☎ 0772-74-0632
かとう	☎ 0772-74-0191	夕日館	☎ 0772-74-0406
奥の庄	☎ 0772-74-0377	山嘉荘	☎ 0772-74-0725

DATA

📍 京丹後市網野町浜詰 ☎ 0772-62-6300 (京丹後市観光協会) 🚗 KTR 宮津線「木津温泉」駅から車で5分



一望館



丹後
京丹後市

うえのおんせん

上野温泉

宿泊 日帰り MAP
P2-A1

体の芯から疲れを癒す心あたたまる温泉。

〈泉質〉

単純温泉
(低張性弱アルカリ性温泉)
ナトリウム・カルシウム性温泉

〈効能〉

神経痛、筋肉痛、関節痛、五十肩、運動麻痺、関節のこわばり、うちみ、くじき、慢性消化器病、痔疾、冷え性、病後回復期、疲労回復、健康増進



宿泊施設

(※ 宿泊料金は各施設へお問い合わせください。)

◆宿泊利用のみ	
料理旅館 海山	☎ 0772-74-0018
◆日帰り入浴可	
花ゆうみ	☎ 0772-74-1306
	¥ 大人700円、小人300円
	🕒 10:00～22:00 (最終受付 21:15)
	📅 木曜休 (8・11月～3月無休)

DATA

📍 京丹後市網野町木津 ☎ 0772-62-6300 (京丹後市観光協会) 🚗 KTR 宮津線「木津温泉」駅から車で5分

丹後
京丹後市

きょうたんごおんせん

京丹後温泉

宿泊 MAP
P2-B1

1.8kmにおよぶ白砂青松の琴引浜に近い温泉です。57℃の高温の湯は、肌を美しくと言われています。

〈泉質〉

アルカリ性単純温泉
(低張性アルカリ性高温泉)

〈効能〉

神経痛、筋肉痛、関節痛、五十肩、運動麻痺、関節のこわばり、うちみ、くじき、慢性消化器病、痔疾、冷え性、病後回復期、疲労回復、健康増進



宿泊施設

(※ 宿泊料金は各施設へお問い合わせください。)

◆宿泊利用のみ	
琴のや	☎ 0772-72-1720
旅館海遊	☎ 0772-72-5566

DATA

📍 京丹後市網野町三津 ☎ 0772-62-6300 (京丹後市観光協会) 🚗 KTR 宮津線「網野」駅から車で15分

丹後 京丹後市 たんごはなれこおんせん
丹後 はなれ湖温泉 宿泊 MAP P2-A1

府内最大の淡水湖「離湖」付近に湧く温泉。八丁浜・琴引浜が近くにあります。

〈泉質〉
 ナトリウム・カルシウムー塩化物温泉
 (等張性弱アルカリ性低温泉)
〈効能〉
 神経痛、筋肉痛、関節痛、五十肩、運動麻痺、関節のこわばり、うちみ、くじき、慢性消化器病、痔疾、冷え性、病後回復期、疲労回復、健康増進、きりきず、やけど、慢性皮膚病、虚弱児童、慢性婦人病

宿泊施設
 (¥ 宿泊料金は各施設へお問い合わせください。)

◆宿泊利用のみ

レイクサイド琴引	☎ 0772-72-1730
民宿 かにの宿	☎ 0772-72-5713
パンブキンかぼちゃ	☎ 0772-72-4410
きもと	☎ 0772-72-1747

DATA

📍 京丹後市網野町小浜
 ☎ 0772-62-6300 (京丹後市観光協会)
 🚗 KTR 宮津線「網野」駅から車で10分

丹後 京丹後市 はまづめおんせん
浜詰温泉 宿泊 MAP P2-A1

しっとり肌と肌やさしく女性の方にたいへん喜ばれています。

〈泉質〉
 アルカリ性単純温泉
 (低張性アルカリ性高温泉)
〈効能〉
 神経痛、筋肉痛、関節痛、五十肩、運動麻痺、関節のこわばり、うちみ、くじき、慢性消化器病、痔疾、冷え性、病後回復期、疲労回復、健康増進

DATA

📍 京丹後市網野町浜詰 ☎ 0772-62-6300 (京丹後市観光協会) 🚗 KTR 宮津線「木津温泉」駅から車で5分

宿泊施設
 (¥ 宿泊料金は各施設へお問い合わせください。)

◆宿泊利用のみ

あおき橘風苑	☎ 0772-74-0555
海の華	☎ 0772-74-0081
海舟	☎ 0772-74-0825
旅館 夕日ヶ浦	☎ 0772-74-1258
海花亭 花御前	☎ 0772-74-1333
海花亭 紫峰閣	☎ 0772-74-1331
旅館 浜魚苑	☎ 0772-74-1240
旅館 まつや	☎ 0772-74-0120
料理旅館 いまい	☎ 0772-74-0537
岬別館 岩城	☎ 0772-74-0402
みのり旅館	☎ 0772-74-1166
離れの宿 和楽	☎ 0772-74-1601

丹後 京丹後市 きつおんせん
木津温泉 宿泊 日帰り MAP P2-A1



天平 15 (743) 年奈良時代に白鷺が傷を癒したのを見た僧・行基によって開かれたという京都府最古の温泉。

〈泉質〉
 単純温泉 (低張性中性温泉)
〈効能〉
 神経痛、筋肉痛、関節痛、五十肩、運動麻痺、関節のこわばり、うちみ、くじき、慢性消化器病、痔疾、冷え性、病後回復期、疲労回復、健康増進

宿泊施設
 (¥ 宿泊料金は各施設へお問い合わせください。)

◆宿泊利用のみ

金平楼	☎ 0772-74-0019
木津館	☎ 0772-74-0021

◆日帰り入浴可

丹後の湯宿 柔びすや
 ☎ 0772-74-0025
 ! 日帰り入浴料金の委細は宿へ

DATA

📍 京丹後市網野町木津
 ☎ 0772-62-6300 (京丹後市観光協会)
 🚗 KTR 宮津線「木津温泉」駅下車徒歩5分

丹後 京丹後市 きつおんせん あしゆ しらさぎのゆ
木津温泉 足湯「しらさぎの湯」 足湯 MAP P2-A1

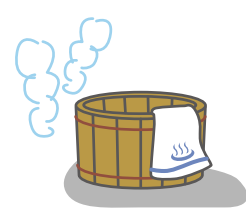


KTR 宮津線「木津温泉」駅構内にある、豊富な湯量を利用した源泉掛け流しの足湯。田舎のほのぼのとした風景の中で、足湯に浸かりながら汽車を待つのもおすすめです。

〈泉質〉
 単純温泉 (低張性中性温泉)
〈効能〉
 神経痛、筋肉痛、関節痛、五十肩、運動麻痺、関節のこわばり、うちみ、くじき、慢性消化器病、痔疾、冷え性、病後回復期、疲労回復、健康増進

DATA

📍 京丹後市網野町木津
 ☎ 0772-62-6300 (京丹後市観光協会)
 ¥ 無料
 🕒 9:00 ~ 17:00
 🚗 KTR 宮津線「木津温泉」駅下車、駅構内
 ! 乗車券か入場券が必要



丹後 京丹後市 **鳴き砂温泉** **宿泊** **MAP** P2-A1

“鳴き砂”の美しい琴引き浜に隣接した温泉。夏は海水浴客で賑わいます。

〈泉質〉
アルカリ性単純温泉
(低張性アルカリ性高温泉)

〈効能〉
神経痛、筋肉痛、関節痛、五十肩、運動麻痺、関節のこわばり、うちみ、くじき、慢性消化器病、痔疾、冷え性、病後回復期、疲労回復、健康増進



宿泊施設
(※ 宿泊料金は各施設へお問い合わせください。)

◆ 宿泊利用のみ

民宿やきち荘	☎ 0772-72-4039
温泉民宿島田荘	☎ 0772-72-4110
ニュー丸田荘	☎ 0772-72-5716
料理民宿矢谷	☎ 0772-72-2061
砂の館	☎ 0772-72-5072
尾江	☎ 0772-72-0713
海士館松栄	☎ 0772-72-0724
山和荘 磯ノ香	☎ 0772-72-2673
まつつる	☎ 0772-72-3696

DATA

📍 京丹後市網野町掛津
☎ 0772-62-6300 (京丹後市観光協会)
🚉 KTR 宮津線「網野」駅から車で15分

丹後 京丹後市 **間人温泉郷 鴻の鶴温泉** **宿泊** **MAP** P2-B1

新鮮な魚介類が自慢で、特に冬の力二料理は絶品です。

〈泉質〉
アルカリ性単純温泉
(低張性アルカリ性高温泉)

〈効能〉
神経痛、筋肉痛、関節痛、五十肩、運動麻痺、関節のこわばり、うちみ、くじき、慢性消化器病、痔疾、冷え性、病後回復期、疲労回復、健康増進



宿泊施設
(※ 宿泊料金は各施設へお問い合わせください。)

◆ 宿泊利用のみ

かねみつ	☎ 0772-75-0267
和みの宿 よし鶴	☎ 0772-75-0405

DATA

📍 京丹後市丹後町間人
☎ 0772-62-6300 (京丹後市観光協会)
🚉 KTR 宮津線「網野」駅から丹後海陸交通バス間人行きで約20分、「砂方」下車徒歩5分

丹後 京丹後市 **丹後温泉** **宿泊** **日帰り** **MAP** P2-B1



目の前に日本海と、海にそそり立つ巨大な奇岩・立岩を眺めながら入浴できます。地元・間人漁港で水揚げされた新鮮な魚介類も楽しむことができます。

〈泉質〉
ナトリウム・カルシウム硫酸塩温泉
(弱アルカリ性・低張性温泉)

〈効能〉
神経痛、筋肉痛、関節痛、五十肩、運動麻痺、関節のこわばり、うちみ、くじき、慢性消化器病、痔疾、冷え性、病後回復期、疲労回復、健康増進、きりきず、やけど、慢性皮膚病



宿泊施設
(※ 宿泊料金は各施設へお問い合わせください。)

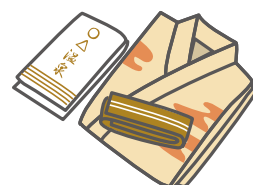
◆ 宿泊利用のみ

昭恋館 よ志のや	☎ 0772-75-2284	三養荘	☎ 0772-75-1566
お宿 炭平	☎ 0772-75-0005	夕凧	☎ 0772-75-1553
とと屋	☎ 0772-75-2639	和み庵 空と海	☎ 0772-76-9200
海雲館	☎ 0772-75-0111		

◆ 日帰り入浴可
丹後温泉はしうど荘
☎ 0772-75-2212
※ 大人500円、小人200円、2歳以下無料
🕒 平日16:00～22:00 (最終受付21:30)、土日祝11:00～22:00
📅 休 第2・4火曜休 (夏休み期間は無休)

DATA

📍 京丹後市丹後町間人
☎ 0772-62-6300 (京丹後市観光協会)
🚉 KTR 宮津線「網野」駅から丹後海陸交通バス間人行きで30分、「丹後庁舎前」下車すぐ



丹後
京丹後市

たんごはんとうまつしまおんせん

丹後半島松島温泉

宿泊

日帰り

MAP
P2-B1



宇川温泉よし野の里

景勝地で有名な丹後松島と経ヶ峰の間、丹後町宇川にある温泉です。まったく趣の異なる温泉があり、「海の温泉竜宮」では日本海に沈む夕日と丹後松島の景観を、「山の温泉香具夜」では竹林と木々の緑が堪能できます。また、地元の新鮮な魚介類や自家農園の野菜を使った本格和食のレストランでは、調理長のおすすめの創作料理が楽しめます。

〈泉質〉

アルカリ性単純温泉
(低張性アルカリ性温泉)

〈効能〉

神経痛、筋肉痛、関節痛、五十肩、運動麻痺、関節のこわばり、うちみ、くじき、慢性消化器病、痔疾、冷え性、病後回復期、疲労回復、健康増進

宿泊施設

※ 宿泊料金は各施設へお問い合わせください。

◆ 日帰り入浴可

宇川温泉よし野の里

☎ 0772-76-1000

¥ 大人 600 円、小人 400 円、2 歳以下無料

🕒 11:00 ~ 21:00 (最終受付 20:30)

🛀 木曜休 (祝日の場合は営業)

DATA

🏠 京丹後市丹後町久備

☎ 0772-76-1000 (宇川温泉よし野の里)

🚗 KTR 宮津線「網野」駅から丹後海陸交通バス経ヶ峰行きで約 60 分、「宇川温泉よし野の里」下車徒歩すぐ



丹後
京丹後市

やさかあしぎぬおんせん

弥栄あしぎぬ温泉

日帰り

MAP
P2-B1



弥栄あしぎぬ温泉

エレベーターを使い地上 26m まで上り、約 50m のガラス張りの廊下を渡ると、古墳を型どった浴場に着きます。ゆったりとした石組みの露天風呂や滝風呂、サウナがある「王国の湯」、また「卑弥呼の湯」では、外には露天風呂やジャグジー、内はガラス張りの大浴場、寝湯、箱むし、サウナなどがあり、日替わりで男湯、女湯となるため、どちらも楽しむことができます。食堂、休憩室もあり、ゆったりお風呂が楽しめます。

〈泉質〉

ナトリウム-カルシウム-硫酸塩温泉
(低張性アルカリ性高温泉)

〈効能〉

神経痛、筋肉痛、関節痛、五十肩、運動麻痺、関節のこわばり、うちみ、くじき、慢性消化器病、痔疾、冷え性、病後回復期、疲労回復、健康増進、きりきず、やけど、慢性皮膚病

◆ 日帰り利用のみ

弥栄あしぎぬ温泉

☎ 0772-65-2000

¥ 大人 600 円、小人 400 円

🕒 10:00 ~ 22:00 (最終受付 21:30)

🛀 水曜休 (祝日の場合営業)

DATA

🏠 京丹後市弥栄町木橋 548

☎ 0772-65-2000 (弥栄あしぎぬ温泉)

🚗 KTR 宮津線「網野」駅から丹後海陸交通バス弥栄病院前行きで 40 分、「あしぎぬ温泉前」下車すぐ



丹後
京丹後市

きばしおんせん

木橋温泉

宿泊

MAP
P2-B1



丹後あじわいの郷 ゆーらびあホテル

ゆーらびあホテルの温泉は絹のように滑らかな天然温泉を使用。泡風呂も完備され、旅の疲れを癒してくれます。また隣接する丹後あじわいの郷で、手作り体験に参加したり、動物とふれあったりと、1日たっぷり楽しめるエリアとなっています。

〈泉質〉

単純弱放射能冷鉱泉
(アルカリ性低張性冷鉱泉)

〈効能〉

神経痛、筋肉痛、関節痛、五十肩、運動麻痺、関節のこわばり、うちみ、くじき、慢性消化器病、痔疾、冷え性、病後回復期、疲労回復、健康増進、痛風、動脈硬化症、高血圧症、慢性胆のう炎、胆石症、慢性皮膚病、慢性婦人病

宿泊施設

※ 宿泊料金は各施設へお問い合わせください。

◆ 宿泊利用のみ

丹後あじわいの郷 ゆーらびあホテル ☎ 0772-65-4567

DATA

🏠 京丹後市弥栄町鳥取 123

☎ 0772-65-4567 (ゆーらびあホテル)

🚗 KTR 宮津線「網野」駅から丹後海陸交通バス弥栄病院前行きで 30 分、「丹後あじわいの郷」下車すぐ



丹後 京丹後市 たんごかんのおんせん **丹後神野温泉** 宿泊 日帰り MAP P2-A2



みなと悠悠

小天橋の東、葛野浜海水浴場の近くにある温泉。お肌にやさしい温泉です。

〈泉質〉

カルシウム・ナトリウムー塩化物・硫三塩泉（低張性弱アルカリ性高温泉）

〈効能〉

神経痛、筋肉痛、関節痛、五十肩、運動麻痺、関節のこわばり、うちみ、くじき、慢性消化器病、痔疾、冷え性、病後回復期、疲労回復、健康増進、きりきず、やけど、慢性皮膚病、虚弱児童、慢性婦人病

宿泊施設
（※ 宿泊料金は各施設へお問い合わせください。）

◆ 宿泊利用のみ	
旅館 すずらん	☎ 0772-83-0464
◆ 日帰り入浴可	
みなと悠悠	
☎ 0772-83-2329	
¥ 大人 600 円、小人 400 円、小学生未満 300 円	
🕒 12:00 ~ 21:00	
🛏 無休	

DATA

📍 京丹後市久美浜町葛野
☎ 0772-62-6300（京丹後市観光協会）
🚗 KTR 宮津線「丹後神野」駅から車で約 5 分

丹後 京丹後市 スパークミハマ **SPA-KUMIHAMA** 宿泊 MAP P2-A1

白砂青松の砂州「小天橋」にある温泉。宿からは、久美浜湾を一望でき、近くには海水浴場もあります。

〈泉質〉

単純弱放射能温泉（低張性弱アルカリ性温泉）

〈効能〉

神経痛、筋肉痛、関節痛、五十肩、運動麻痺、関節のこわばり、うちみ、くじき、慢性消化器病、痔疾、冷え性、病後回復期、疲労回復、健康増進、痛風、動脈硬化症、高血圧症、慢性胆のう炎、胆石症、慢性皮膚病、慢性婦人病

宿泊施設
（※ 宿泊料金は各施設へお問い合わせください。）

◆ 宿泊利用のみ	
民宿 あさひ	☎ 0772-83-0130
別館 浜戸	☎ 0772-83-2008

DATA

📍 京丹後市久美浜町湊宮
☎ 0772-62-6300（京丹後市観光協会）
🚗 KTR 宮津線「丹後神野」駅から車で約 5 分

丹後 京丹後市 ちょうじゃのゆ **長者の湯** 宿泊 MAP P2-A1

安産祈願で有名な福島神社の近くにある温泉。雄大な久美浜の空を眺めながら入浴できる露天風呂がおすすめです。

〈泉質〉

ナトリウム・カルシウムー塩化物泉（中性低張性温泉）

〈効能〉

神経痛、筋肉痛、関節痛、五十肩、運動麻痺、関節のこわばり、うちみ、くじき、慢性消化器病、痔疾、冷え性、病後回復期、疲労回復、健康増進、きりきず、やけど、慢性皮膚病、虚弱児童、慢性婦人病

宿泊施設
（※ 宿泊料金は各施設へお問い合わせください。）

◆ 宿泊利用のみ	
いっぺん庵	☎ 0772-83-9050

DATA

📍 京丹後市久美浜町蒲井
☎ 0772-83-9050（いっぺん庵）
🚗 KTR「丹後神野」駅から車で 14 分

丹後 京丹後市 しょうてんきょうおんせん きららのゆ **小天橋温泉「きららの湯」** 宿泊 MAP P2-A1



小天橋

日本海と久美浜湾を隔てる細長い砂嘴・小天橋から湧出する温泉です。

〈泉質〉

ナトリウムー塩化物泉（低張性弱アルカリ性温泉）

〈効能〉

神経痛、筋肉痛、関節痛、五十肩、運動麻痺、関節のこわばり、うちみ、くじき、慢性消化器病、痔疾、冷え性、病後回復期、疲労回復、健康増進、きりきず、やけど、慢性皮膚病、虚弱児童、慢性婦人病

宿泊施設
（※ 宿泊料金は各施設へお問い合わせください。）

◆ 宿泊利用のみ	
まつかぜ	☎ 0772-83-0407
むらきた彩海	☎ 0772-83-0054
みなと荘 新館	☎ 0772-83-1115
潮里荘（しおりそう）	☎ 0772-83-0103
清平（なみへい）	☎ 0772-83-2020
浜や	☎ 0772-83-0436
宝来	☎ 0772-83-0433
隆進（りゅうしん）	☎ 0772-83-0439
瑠景楼	☎ 0772-83-1520
よしのや	☎ 0772-83-0450

DATA

📍 京丹後市久美浜町湊宮	☎ 0772-62-6300（京丹後市観光協会）
🚗 KTR 宮津線「丹後神野」駅から車で約 5 分（送迎あり）	

丹後
京丹後市

くみはまシーサイドおんせん

久美浜シーサイド温泉

宿泊 日帰り MAP P2-A2



碧翠御苑

久美浜湾に面した美しい岬に位置する露天風呂です。カキ棚の並ぶ水面と対岸のゴルフコースが一望でき、こうした情景は日本でもたぐいまれなものと言われています。ぜひ一度足を運んでみてください。

〈泉質〉
ナトリウム・カルシウム－塩化物・硫酸塩泉(低張性中性温泉)

〈効能〉
神経痛、筋肉痛、関節痛、五十肩、運動麻痺、関節のこわばり、うちみ、くじき、慢性消化器病、痔疾、冷え性、病後回復期、疲労回復、健康増進など

宿泊施設	
〔¥〕宿泊料金は各施設へお問い合わせください。	
◆宿泊利用のみ	
潮風の宿坂本屋	☎ 0772-83-0071
浜の路 臨江庵	☎ 0772-83-1096
ホテルリゾーピア久美浜	☎ 0772-83-1380
旅館 小天橋	☎ 0772-83-0371
ちどり	☎ 0772-83-0428
くるだ屋	☎ 0772-83-0030
◆日帰り入浴可	
へきすい苑	
☎ 0772-83-1233	¥ 大人500円、小人300円
碧翠御苑	
☎ 0772-83-0355	¥ 1000円

DATA
📍 京丹後市久美浜町湊宮
☎ 0772-62-6300 (京丹後市観光協会)
🚗 KTR 宮津線「丹後神野」駅から車で約5分(送迎あり)

丹後
京丹後市

くみのはまおんせんごう くみはまおんせん

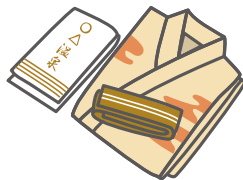
久美の浜温泉郷 久美浜温泉

宿泊 日帰り MAP P2-A2



久美浜温泉 湯元館

天然の大露天風呂は若返りの湯で知られ、美しい肌を作ると評判です。また、薬湯風呂、泡風呂など趣向をこらした七湯があり、この温泉を目当てに遠路はるばる訪れるお客様も多い人気の源泉の宿です。



〈泉質〉
カルシウム・ナトリウム・塩化物硫酸塩泉(低張性弱アルカリ性高温泉)

〈効能〉
神経痛、筋肉痛、関節痛、五十肩、運動麻痺、関節のこわばり、うちみ、くじき、慢性消化器病、痔疾、冷え性、病後回復期、疲労回復、健康増進、きりきず、やけど、慢性皮膚病、痛風、動脈硬化症、虚弱児童、慢性婦人病

宿泊施設	
〔¥〕宿泊料金は各施設へお問い合わせください。	
◆日帰り入浴可	
久美浜温泉 湯元館	
☎ 0772-83-1071	¥ 大人 600 円、小学生以下 1 歳まで 200 円
🕒 8:00 ~ 21:00	🏠 無休

DATA
📍 京丹後市久美浜町平田
☎ 0772-83-1071 (久美浜温泉 湯元館)
🚗 KTR 宮津線「丹後神野」駅下車徒歩約 30 分、または車で約 5 分

丹後
舞鶴市

まいづるふじつおんせん

舞鶴ふじつ温泉

宿泊 MAP P2-B3

館庭内の源泉には独特の岩風呂があります。また、周辺は山々に囲まれ、建物 2 階の大浴場露天風呂は開放感いっぱい。宿泊施設、レストランも設置されています。

〈泉質〉
ナトリウム－塩化物泉(低張性中性低温泉)

〈効能〉
神経痛、筋肉痛、関節痛、五十肩、運動麻痺、慢性消化器病、疲労回復、慢性婦人病など

宿泊施設	
〔¥〕1泊2食付 13,500円(～)	
◆宿泊利用のみ	
ふじつ温泉	☎ 0773-75-5531

DATA
📍 舞鶴市字上福井宮ヶ谷 1611
☎ 0773-75-5531 (ふじつ温泉)
🚗 KTR 宮津線「四所」駅下車徒歩 10 分、または JR 舞鶴線「西舞鶴」駅から京都交通バス大江線で 10 分、「ふじつ温泉」下車すぐ
🅑 無料 (普通車 300 台)

丹後
舞鶴市

たかおおんせん ひかりのゆ

たかお温泉 光の湯

日帰り MAP P2-C3

光の湯は刺激も少なく、穏やかで効能も多様です。成分の炭酸水素ナトリウムの働きにより、皮膚の脂肪や分泌物を乳化させて洗い流し、石鹸を使ったような肌にもなります。この成分を含む温泉は「美人の湯」と呼ばれています。また、アカスリやリラクゼーションなど、女性にはうれしいスペースもあり、レストランも設置されています。身体の癒しに、心の癒しにご利用ください。

〈泉質〉
ナトリウム－炭酸水素塩・塩化物泉(低張性アルカリ性)

〈効能〉
きりきず、やけど、慢性皮膚病、慢性婦人病、神経痛、筋肉痛、関節痛、五十肩、慢性消化器病、痔疾、冷え性、疲労回復など

◆日帰り利用のみ	
たかお温泉 光の湯	
☎ 0773-77-1126	¥ 大人 720 円、小人 360 円
🕒 10:00 ~ 23:00 (最終受付 22:30)	🏠 無休

DATA
📍 舞鶴市字十倉 71
☎ 0773-77-1126 (たかお温泉 光の湯)
🚗 JR 舞鶴線「西舞鶴」駅から車で南へ約 8 分
🚗 舞鶴若狭自動車道舞鶴西 I.C. → R27 を舞鶴市街へ 3 分

丹後 立ち寄りスポット

見る

によいじ
如意寺



真言宗の古刹で、行基菩薩の開基。本尊は十一面観音で眼守護のご利益があり、霊水「關伽井の水」や、厄除け・諸祈願の「白切りのお不動さん」の寺としても知られています。「関西花の寺25ヶ所霊場」の第七番札所で、4月のミツバツツジ、桜をはじめ四季折々の花が楽しめます。本尊会である「千日会」(8月9日)は、門前の海で花火や灯籠流しが行われる盛大な夏祭りです。団体で予約すれば、花などを題材にした法話「花説法」を聞くことができます。

▲京丹後市久美浜町 1845 ☎0772-82-0163
¥ 拝観無料 🕒 9:00 ~ 17:00 [MAP▶P2-A2]

見る

きょうがみさき びょうぶいわ たていわ
経ヶ岬~屏風岩~立岩



●経ヶ岬

丹後半島の先端に突出している、経ヶ岬には明治31(1898)年12月に初点灯された海拔148mの断崖に立つ経ヶ岬灯台があります。航行船舶の安全のため一等フレネルレンズから77万カンデラの灯をともしつづけています。

▲京丹後市丹後町袖志 [MAP▶P2-B1]



●屏風岩

筆石地区の海岸に屏風のようにそびえる高さ13mもある奇岩。北西の方にかけて、小さい岩が5つほど海に浮かび、それらがちょうど一直線に並び、台地の亀裂の変化を物語っています。

▲京丹後市丹後町筆石 [MAP▶P2-B1]



●立岩

麻呂子親王の鬼退治伝説のある立岩。竹野川河口に屏風を並べたように玄武岩がそそり立つ直線的で荒々しい岩肌が特徴です。周囲が約1kmもあるといわれる、日本でも数少ない自然岩のひとつであり、リアス式海岸で奇岩の多い丹後町でもシンボリック的存在となっています。また、用明天皇の皇后穴穂部間人皇后の滞在を記念した皇后と聖徳太子の母子像が立岩のすぐそばにあります。

▲京丹後市丹後町間人 [MAP▶P2-B1]

見る

ことひらじんじゃ
金刀比羅神社



「丹後のこんぴらさん」と呼ばれ、峰山藩主金極高備が讃岐の金刀比羅神社から分霊を勧請して文化8(1811)年に建立。境内の狛猫は、蚕をねずみから守っていた猫が昇格し、守護神となったと伝えられる、ちりめんどころらしい神様です。

▲京丹後市峰山町泉 ☎0772-62-0225
🕒 拝観自由 [MAP▶P2-A2]



見る

いずもおおやしうわおぶんし
出雲大社巖分祠

鮮やかな朱塗りの柱が印象的な貴宝殿に祀られているのは、縁結びの神として知られる大国



主大神。万霊がよみがえり、長寿が約束されるとあって、全国各地からの参拝者でにぎわっています。もうひとつの祭神は、切り開いた山自体をご神体にした白雲宮。この奥にある御神水は、この地にわく清水で、万病に効く「御神水」として知られています。

▲与謝野町三河内 146 ☎0772-42-6211
🕒 拝観自由 [MAP▶P2-B2]

見る

おおうちとうげいちじかんこうえん
大内峠一字観公園



天橋立が最も美しく見える場所として、栗田、傘松峠、天橋立ビューランドとならんで天橋立四大観のひとつに数えられています。春は桜、秋は紅葉が見事で、園内には、1周15分ほどの遊歩道があり、天橋立の展望台を中心に、道沿いには大観を詠んだ歌碑、句碑が建てられています。

▲与謝野町字弓木 3211 ☎0772-46-0052
[MAP▶P2-B2]

見る

うらしまじんじゃ
浦嶋神社

日本最古の浦嶋子(浦島太郎)物語の舞台となった神社。国指定重要文化財の浦嶋明神縁起絵巻と、乙姫小袖、室町時代に作られたとされる亀甲文櫛笥の玉手箱などがあります。



▲伊根町本庄浜 141 ☎0772-33-0721
¥ 拝観無料、宝物資料館は400円(要予約)
🕒 参拝自由(資料館は9:00~17:00)

[MAP▶P2-B1]

海の京都

見る あまのはしだて **天橋立**

天橋立は日本三景のひとつに数えられ、古くから景勝地として知られてきました。現在、天橋立は若狭湾国定公園に指定、国の特別名勝にも指定されています。全長 3.6km の砂嘴、智恩寺境内を含む橋立付随地、傘松公園を含めた総称を天橋立と呼びます。

▲宮津市字文珠 ☎ 0772-22-8030 (丹後観光情報センター) [MAP▶P2-B2]

見る かさまつこうえん しょうりゅうかん **傘松公園(昇龍観)**



古くから天橋立を望む絶好のスポット。傘松公園からの眺めは「昇龍観」と呼ばれ、阿蘇海と宮津湾を分けて伸びる天橋立が昇り龍のように見えることから縁起の良い景色とされています。また、「股のぞき」の愛称でも有名です。

▲宮津市字大垣 ¥ ケーブル・リフト往復大人 660 円、小人 330 円 ☎ 8:00 ~ 17:30 (ケーブル・リフトの営業時間。ただし、季節により異なる) 休 無休 (リフトは 12 ~ 2 月運休) [MAP▶P2-B2]

見る あまのはしだて **天橋立ビューランド(飛龍観)** ひりゅうかん



文珠山山上にある、天橋立を一望できる展望台。ここからの眺めは、天橋立が天に舞う龍のように見えることから「飛龍観」と呼ばれていて、ダイナミックな天橋立の風景を見せてくれます。

▲宮津市字文珠 437 ☎ 0772-22-5304 ¥ 大人 850 円、小人 450 円 (リフト・モノレール往復料金含む) ☎ 9:00 ~ 17:00 (ただし、季節により異なる) 休 無休 [MAP▶P2-B2]

見る まつのおでら **松尾寺**



西国霊場第 29 番札所。青葉山中腹にある松尾寺は、馬頭観音を本尊としています。江戸時代から伝わる珍しい行事「仏舞(国重要無形民俗文化財)」の行われる寺として有名です。

▲舞鶴市松尾 ☎ 0773-62-2900 ¥ 拝観無料 ☎ 8:00 ~ 17:00 [MAP▶P2-C2]

見る ごろう **五老スカイタワー**



舞鶴のほぼ中央に位置する標高 301 m の五老ヶ岳山頂にある高さ 50 m の五老スカイタワーから舞鶴湾や舞鶴の市街地が 360 度展望できます。

▲舞鶴市字上安 237 ☎ 0773-66-2582 ¥ 大人 200 円、小人 100 円 ☎ 4 ~ 11 月は 9:00 ~ 19:00 (土・日曜、祝日は ~ 21:00)、12 ~ 3 月は 9:00 ~ 17:00 ※入館はそれぞれ 30 分前まで 休 無休 [MAP▶P2-C3]

知る ごうしょういなばほんけ **豪商稲葉本家**



5 年の歳月をかけ、明治 23 (1890) 年に竣工された平入棧瓦葺き切妻造り二階建ての建物で、旧家の再生により、母屋や蔵等を一般に公開するとともに、米蔵を陶芸やお香の体験ができる工房に改修。また、吟松舎では稲葉本家ゆかりの「ぼた餅」や「ばらすし」が賞味できます。(平成 14 年国登録有形文化財に指定)

▲京丹後市久美浜町 310 ☎ 0772-82-2356 ¥ 無料※ただし体験は有料 (平日は要予約) ☎ 9:00 ~ 16:00 休 水曜休 [MAP▶P2-A2]

知る ことひきはまな すなぶん かかん **琴引浜鳴き砂文化館**



建物 1 階には砂漠などで見られる「ブルーミングサンド」の音発生装置を設けるとともに、手や容器で鳴き砂を「キュ、キュ」と鳴らす鳴き砂体験コーナーを設置。2 階の展示コーナーでは、オーストラリアや中国等世界や日本各地の鳴き砂を展示。また、微小貝や有孔虫の観察コーナーなどが設けられています。

▲京丹後市網野町掛津 1250 ☎ 0772-72-5511 ¥ 大人 300 円、小・中学生 100 円 ☎ 9:00 ~ 17:00 休 火曜 (祝日の場合は翌日)、年末年始休、夏休み期間は無休 [MAP▶P2-A1]

知る たんご れきし かん **丹後ちりめん歴史館**



丹後ちりめんの織りから染めまで全工程が見られる一貫生産型絹物工場です。工場見学の他、館内は昭和 10 (1935) 年当時の風情をそのまま残しており、丹後ちりめんに関する資料、文献、写真などが展示されています。予約をすれば手ばた体験などもすることが可能です。

▲与謝野町字岩屋 317 ☎ 0772-43-0469 ¥ 工場見学は無料 ☎ 9:00 ~ 17:00 休 無休 [MAP▶P2-B2]

知る つばぶん か しりょうかん **椿文化資料館**



「滝の千年ツバキ」をテーマに、椿に関する絵画・書・陶磁器など多数を展示。また、椿の種類や歴史、分布などわかりやすく学べる学習コーナーもあります。なお、資料館から徒歩約 25 分のところに「千年ツバキ」と呼ばれる推定樹齢 1200 年の大椿があります。(京都府指定天然記念物、京都の自然 200 選・植物部門)

▲与謝野町字滝 ☎ 0772-43-2161 ¥ 大人 200 円、中学生以下 100 円、幼児無料 ☎ 9:00 ~ 17:00 休 月曜休 (祝日の場合は翌日)、6 ~ 11 月は月・火・水曜休、12 ~ 2 月は冬期休館 [MAP▶P2-A3]

知る まいづるあか
舞鶴赤れんがパーク・赤れんが博物館



旧海軍が築いた赤れんが倉庫群が立ち並ぶレトロスポット。多くが国の重要文化財に指定されています。赤れんが博物館では、世界のれんがをはじめ、舞鶴とれんがの歴史を展示しています。

▲舞鶴市北吸 1039-2 ☎赤れんがパーク:0773-66-1096、赤れんが博物館:0773-66-1095
 ¥赤れんが博物館:一般 300円、学生 150円
 ⌚9:00～17:00(最終受付 16:30)
 休年末年始休 [MAP▶P2-C3]

体験 ことひきはま
琴引浜



全長 1.8kmの白砂青松の美しい海岸。砂浜をすり足で歩くと「キュッ、キュッ」と音がします。これは石英が振動した時に出す音で、砂がきれいで乾いていないと鳴りません。冬の荒波に洗われた砂が浜に戻される春から初夏にかけての晴天の日がよく鳴くそうです。

▲京丹後市網野町掛津 [MAP▶P2-A1]

体験 たんご
アミティ丹後



丹後地域の特産物やおみやげ品の展示・即売、新商品開発研究室、多目的ホールなどの最新情報発信施設。特に、丹後ちりめんの情報が豊富で、丹後ちりめんの製織見学や染色体験もできます。

▲京丹後市網野町網野 367 ☎0772-72-5261
 ¥ちりめん工場見学無料(事前申込)、染色体験は別途 1,080円～(詳細は要問い合わせ)
 ⌚工場見学は 9:00～17:00、体験は 10:00～16:00 休無休(体験は火曜休)
 [MAP▶P2-A1]

体験 たんごほんとうしんりんこうえん
丹後半島森林公園スイス村



標高 500～600mの位置にあり、バンガロー、キャンプ場、テニスコート、コテージおよび全長 232mのスーパーライダー、冬はスキー(スノーボードパークも整備)等、レジャー施設も整備されており、オールシーズンのアウトドアが体験できます。

▲京丹後市弥栄町野中 ☎0772-66-0036
 [MAP▶P2-B1]

体験 いかりこうげんそうごうぼくじょう
碓高原総合牧場



日本海を一望する牧草地に牛、羊、山羊が放牧されている碓高原総合牧場を中心に、ステーキハウス、キャンプ場、コテージなどのレジャー施設も整っています。

▲京丹後市丹後町碓 ☎0772-76-1121
 休無休(ステーキハウスは火・水曜休)
 [MAP▶P2-B1]

体験 おみや
大宮ふれあい工房



大宮町を見下す高台にある丹後マスターズビレッジにある工芸体験施設。実習室では、陶芸や染色といった“手づくり体験”ができます。

▲京丹後市大宮町三坂 105-3 ☎0772-64-5558
 ¥陶芸体験 900円～、染色体験 500円～
 ⌚9:00～17:00(体験の受付は 9:00～12:00、13:00～15:00) 休水曜休 [MAP▶P2-B2]

体験 いねわん
伊根湾めぐり



伊根湾を取り囲んで並ぶ舟屋の風情ある風景を、海上から眺めることができます。所要時間 25分。

▲伊根町日出 ☎0772-32-0009
 ¥大人 680円、小学生以下 340円 ⌚9:00～16:00 休荒天の場合運休 [MAP▶P2-C1]

体験 かいじょう
海上タクシー



地元の船頭さん達が自分の船でガイドをしながら伊根湾を周遊。陸から味わえない舟屋の風景との出会いがあります。

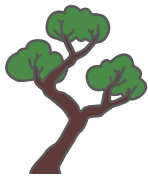
▲伊根町宇亀島 459 ☎0772-32-0277(伊根町観光協会) ¥大人 1,000円、小人 500円(当日手配可能、所要時間 30分) ⌚9:00～17:00 休荒天の場合運休 [MAP▶P2-C1]

はみだしコラム
— 伊根の舟屋 —

網干場から生まれた舟屋は、潮の干満差の少ない、山と海に挟まれた狭い土地を利用して作られています。海に浮かぶように 230軒余りが軒を連ねている丹後の代表的な景色のひとつです。

▲伊根町 [MAP▶P2-C1]





天橋立ウオーク 歩いてみよう！ 天橋立

天橋立の全長は約3.6km。端から端まで歩くと約1時間かかりますが、間近に見てこそ、日本三景をつくる自然の偉大さは実感できるというもの。

両側を松の大き木がそびえる中、ほぼ直線状に砂地の道が延び、時間や季節に応じて、右からあるいは

左から海風が吹いてきます。浜に出て休んだり、日本の名水100選のひとつ「磯清水」を手水として利用するのもいいでしょう。また、大型船が通過する際に文珠側入口にある廻旋橋が90度回転する様子も見ておきたいものです。

元伊勢籠神社 もといせこのじんじや

天橋立の北のふところに位置し、唯一神明造りで、30年毎に御造替の制となっています。神殿前の狛犬は国の重要文化財に指定されています。

▲宮津市宇大垣 430 ☎0772-27-0006
 ¥拝観無料 🕒7:00～17:00
 MAP▶P2-B2



成相寺 なりあいじ

西国霊場第28番札所。慶雲元(704)年開基の古刹で、その境内には厳かな雰囲気漂います。ひと言でひとつだけ願いごとをすれば叶えてくれるという、一願一言の地藏さんやちょっぴり怖い伝説をもつ撞かずの鐘など見応えがあります。

▲宮津市宇成相寺 ☎0772-27-0018
 ¥入山料500円 🕒8:00～16:30
 MAP▶P2-B2



智恩寺 ちおんじ

「三人寄れば文殊の知恵」の言葉で有名な「天橋立・智恩寺」は日本三文殊のひとつに数えられ「切戸の文殊」の名で親しまれています。大同3(808)年に創建され、三層の山門をくぐると左手に多宝塔があり、見どころいっぱいです。

▲宮津市宇文珠 ☎0772-22-2553
 ☎拝観自由 MAP▶P2-B2



日本三景の天橋立には見どころもいっぱい！



丹波 エリア

TANBA AREA

福知山市

綾部市

京丹波町

南丹市

亀岡市

古き良き日本の原風景の中 温泉とジビエを楽しむ

川下りやアウトドア体験など、豊かな自然を体で感じることができる丹波エリアには、のどかな田園風景やかやぶき民家など美しい景観が目白押し。大自然に囲まれ温泉に浸れば、気分がリフレッシュされることでしょう。丹波エリアは古くから交通の要衝として栄え、伝統産業や文化が開かれました。鹿肉や猪肉を使ったジビエ料理も堪能できます。



美山の景色



丹波 エリア MAP



A

B

C

丹波
福知山市

やくのこうげんおんせん

夜久野高原温泉

宿泊

日帰り

MAP
P18-A1



夜久野高原温泉 ほっこり館

「農匠の郷やくの」の施設の一つである「ほっこり館」の展望大浴場からのぞむ雄大な眺めは、日ごろの疲れを癒やしてくれます。お風呂の種類は、ほかに岩風呂、ジャグジー風呂、打たせ湯、ミストサウナ、ドライサウナとあり多彩です。「農匠の郷やくの」にはレストラン、花の温室、ベゴニア園、和菓子作りや漆塗り、体験農園などの“体験”できる施設も整備され、また、宿泊施設として夜久野荘が設けられています。

〈泉質〉

単純温泉（低張性中性温泉）

〈効能〉

神経痛、慢性消化器病、筋肉痛、痔病、五十肩、運動麻痺、関節痛、疲労回復、病後回復期、関節のこわばり、冷え性、健康増進など

宿泊施設 **¥**1泊 大人 5,200円、小人 3,500円
※食事別。朝食 800円。食事付きプランあり

◆日帰り入浴可

夜久野荘（夜久野高原温泉 ほっこり館）

☎ 0773-38-0001（株式会社夜久野ガーデン）

¥ 大人 600円、小人 300円※宿泊者は無料

🕒 12:00～22:00 ※土・日曜、祝日 10:00～22:00

🛏 水曜休

DATA

📍 福知山市夜久野町平野

☎ 0773-38-0001（株式会社夜久野ガーデン）

🚗【電車・バス】JR 山陰本線「上夜久野」駅下車

徒歩 7分【車】舞鶴若狭自動車道福知山 I.C → R9

丹波
福知山市

ふくちやまおんせん ふくせんげんゆ

福知山温泉 福源源湯

宿泊

日帰り

MAP
P18-A1

福知山市街地を見下ろす丘の上に建つ「ホテルロイヤルヒル福知山&スパ」にある天然温泉。北近畿一の露天檜風呂やサウナもあり、リラクゼーションスペースでは整体を行っている。

〈泉質〉

ナトリウム・カルシウムー塩化物泉

〈効能〉

慢性婦人病、虚弱児童、慢性皮膚病、健康増進、やけど、きりきず、疲労回復、冷え性、痔疾、くじき、うちみ、運動麻痺、五十肩、関節痛、筋肉痛、神経痛

宿泊施設

¥1泊 7,800円～ ※宿泊者は入泉料無料

◆日帰り入浴可

ホテルロイヤルヒル福知山&スパ

☎ 0773-27-5000 ¥ 大人 700円、小人 350円

🕒 6:30～10:00（最終受付 9:30）、16:00～23:00（最終受付 22:30）※土・日曜、祝日 6:30～23:00（最終受付 22:30）! タオル：200円、貸バスタオル：100円

DATA

📍 福知山市宇土師小字澤居山 176

☎ 0773-27-5000（ホテルロイヤルヒル福知山&スパ）

🚗【電車・バス】JR 山陰本線「福知山」駅下車、タクシーで約 10分

丹波
福知山市

ふくちやまおんせん ようろうのゆ

福知山温泉 養老の湯

日帰り

MAP
P18-A1

約 6000 坪の敷地には樹齢 200 年のサクラの大樹があります。また、紅葉や苔なども必見。天然岩を配した庭にある露天風呂、大浴場、高温サウナ、ジェット風呂、足裏泡風呂、水風呂、ヒノキ風呂、壺風呂、釜風呂などを完備しています。

〈泉質〉

ナトリウムー

塩化物泉、高成分療養泉

〈効能〉

神経痛、筋肉痛、関節痛、五十肩、運動麻痺、関節のこわばり、うちみ、くじき、慢性消化器病、痔疾、冷え性、病後回復期、疲労回復、健康増進、きりきず、やけど、慢性皮膚病、虚弱児童、慢性婦人病

◆日帰り利用のみ

福知山温泉

☎ 0773-27-6000 ¥ 大人 700円、小人 350円

🕒 10:00～23:00（最終受付 22:30）

🛏 無休 P 無料（普通車 200台）

DATA

📍 福知山市字長田小字宿 81-33

☎ 0773-27-6000（福知山温泉事務局）

🚗【電車・バス】JR 山陰本線「福知山」

駅から JR バスで菟原・松山經由周人

「養老水公園」下車すぐ

【車】舞鶴若狭自動車道福知山 I.C → R9

を北西へ、派出所手前を左折

丹波
福知山市

ニコニコおんせん

ニコニコ温泉

日帰り

MAP
P18-A1

福知山市内を一望できる露天風呂やドライサウナ・塩サウナ・7 種類のお風呂などがあり、マッサージや食事もできます。居酒屋・カラオケ・インターネットカフェなどが入る「ニコニコプラザ」内 4 階。

〈泉質〉

ナトリウム・カルシウムー

塩化物冷鉱泉

〈効能〉

神経痛・冷え性・関節痛・

疲労回復・健康増進

◆日帰り利用のみ

ニコニコ温泉

☎ 0773-23-2525

¥ 大人 620円、小人 360円

🕒 10:00～24:00 ※土・日曜 8:00～24:00

🛏 第 1 月曜休

DATA

📍 福知山市広峯町 22

☎ 0773-23-2525（ニコニコ温泉）

🚗【電車・バス】JR 山陰本線「福知山」

駅下車徒歩 5分【車】国道 9号線沿、

福知山駅前



丹波
福知山市

お風呂

みわそう

三和荘

宿泊

日帰り

MAP
P18-B1



三和荘

豊かな緑と自然に囲まれた中に、多目的ホールや、スポーツレクリエーション施設が整っています。地場産野菜を使用したレストランもあります。また、香明の湯、薬草湯、サウナ、露天風呂の4つのお風呂が楽しめます。

宿泊施設 (¥1泊2食付 5,830円～)

◆日帰り入浴可

三和荘

☎ 0773-58-2310 ¥ 大人 550円、小学生 270円、小学生未満無料※宿泊者は無料 ⌚ 15:00～22:00 ※土・日曜、祝日 11:00～22:00 (宿泊者は朝風呂 6:00～8:00 も利用可) 休 第3火曜休 (7・8月無休) P あり

DATA

▲ 福知山市三和町寺尾権現 4

☎ 0773-58-2310 (三和荘)

🚗【電車・バス】JR山陰本線「福知山」駅からJRバス園部方面行きで「丹波新橋」下車徒歩約5分、JR山陰本線「綾部」駅から市営バス(はぎ号)千束方面行きで「三和荘」下車【車】京都縦貫自動車道丹波IC→R9 約30分、舞鶴若狭自動車道福知山ICから約15分

丹波
福知山市

お風呂

あしぎぬおおくものさと きりよくのゆ

あしぎぬ大雲の里 鬼力の湯

宿泊

MAP
P18-A1



あしぎぬ大雲の里

京都市有形文化財に指定されている「大雲記念館」と宿泊研修施設の「大雲塾舎」、由良川沿いの食材を使用しているレストラン「鬼力亭」があります。宿泊者があるときのみ入浴可。

宿泊施設 (¥1泊(大人4名以上利用) 3,700円～)
※食事は別途

◆宿泊利用のみ

あしぎぬ大雲の里

☎ 0773-57-0168

DATA

▲ 福知山市大江町北有路 1936

☎ 0773-57-0168 (あしぎぬ大雲の里)

🚗 KTR 宮福線「大江」駅から市営バス二箇下線で「大雲の里」下車すぐ

P 無料(普通車 30台)

丹波
福知山市

お風呂

おおえやまグリーンロッジ しゅてんどうじのゆ

大江山グリーンロッジ「酒呑童子の湯」

宿泊

日帰り

MAP
P18-A1



大江山グリーンロッジ

バンガローやキャンプ場、テニスコートやグラウンドなども併設するアウトドアスポット。近くには、日本の鬼の交流博物館や二瀬川溪流の鬼伝説にまつわる旧跡の散策ができる遊歩道もあります。

宿泊施設 (¥1泊 4,200円～(洋室) 3,700円～(和室)
※いずれも食事は別途

◆日帰り入浴可

大江山グリーンロッジ

☎ 0773-56-0095

¥ 大人 300円、小人 150円

⌚ 9:00～17:00

休 月曜(祝日の場合は翌日)、年末年始休

! タオル: 200円

DATA

▲ 福知山市大江町仏性寺 3

☎ 0773-56-0095 (大江山グリーンロッジ)

🚗【電車・バス】KTR 宮福線「大江」駅から市営バス大江山の家行きで20分、「大江山の家」(終点)下車すぐ【車】舞鶴若狭自動車道福知山IC→R9→R175→府道9号

P 無料(普通車 70台)

丹波 綾部市 あやべおんせん **あやべ温泉** 宿泊 日帰り MAP P18-B1



二王の湯・二王館

綾部上林の大自然に抱かれたあやべ温泉二王の湯は、温泉成分が豊富で、素晴らしい効能を誇る天然の恵み。多種類の生薬を配合した薬湯、露天風呂もあり、ゆっくり過ごすことができます。レストランでは旬の山の幸、川の幸を贅沢に盛り込んだ郷土料理が楽しめます。

〈泉質〉
ナトリウム-炭酸水素塩泉
〈効能〉
神経痛、関節痛、五十肩、慢性皮膚病など

宿泊施設 (¥1泊2食付 9,546円～)
◆日帰り入浴可
二王館(あやべ温泉 二王の湯)
☎ 0773-55-0262 ¥ 大人 500円、小学生以下 250円
🕒 10:00～21:00 休 第4月曜休(祝日の場合は翌日)

DATA
📍 綾部市睦寄町在ノ向10 ☎ 0773-55-0262 (あやべ温泉 二王の湯 二王館) 🚗【電車・バス】JR山陰本線・舞鶴線「綾部」駅からあやバス上林線で約40分、「あやべ温泉前」下車すぐ 🚗【車】舞鶴若狭自動車道綾部ICから約30分 🅇 無料(普通車 90台)

丹波 綾部市 さかえおんせん うしのゆ **栄温泉 うし乃湯** 日帰り MAP P18-B1

JR綾部駅前の日帰り温泉(療養泉)。ドライサウナ・ミストサウナもあります。また、レストラン「ほっこり」では、京都黒毛和牛と地場産の野菜をたっぷり使った料理を提供。

〈泉質〉
含鉄(II)-ナトリウム-硫酸塩泉(中性低張性冷鉱泉)
〈効能〉
神経痛、筋肉痛、関節痛、五十肩、運動麻痺など

◆日帰り利用のみ
栄温泉 うし乃湯
☎ 0773-40-1126
¥ 大人 500円、小人 250円
🕒 10:00～23:00(最終受付 22:30) ※月曜のみ 10:00～22:30(最終受付 22:00)
🔥 火曜休

DATA
📍 綾部市駅前通東石ヶ坪7-6
☎ 0773-40-1126 (栄温泉 うし乃湯)
🚗【電車・バス】JR綾部駅南口出てすぐ
【車】綾部ICから車で約10分



丹波 綾部市 きょうあやべみやびおんせん **京綾部みやび温泉** 宿泊 日帰り MAP P18-B1

美しい山並みと由良川の景色が楽しめる高台にある温泉。13種類のお風呂と2種類のサウナがあり、家族やグループでのんびりと入浴を楽しめます。

〈泉質〉
ナトリウム-塩化物温泉(等張性弱アルカリ性低温泉)
〈効能〉
美肌効果、疲労回復、健康増進など

宿泊施設
(¥1泊食事別 7,000円～※朝食 1,000円)
◆日帰り入浴可
京綾部ホテル 大家族の湯
☎ 0773-40-2619
¥ 大人 700円、小学生 400円、小学生未満 200円
🕒 7:00～23:00
🔥 無休

DATA
📍 綾部市味方町倉谷13
☎ 0773-40-2619 (京綾部ホテル)
🚗 JR綾部駅よりあやバス上林線「京綾部ホテル前」下車すぐ

海の京都 エリアはここまでです。

丹波 南丹市 ほのぼのやぎのゆ **ほのぼの八木の湯** スタンド MAP P18-C2



ほのぼの八木の湯 温泉スタンド

良質な療養泉(重曹泉)であり、2倍から3倍に希釈しても効能があります。入浴すると、なめらかな肌ざわりがあって皮膚の汚れを落とし、浴後爽快な感じを与え、美肌の湯、美人の湯と称される特徴を備えています。

〈泉質〉
ナトリウム-炭酸水素塩、塩化物泉(低張性弱アルカリ性低温泉)
〈効能〉
神経痛、筋肉痛、関節痛、五十肩、関節のこわばり、うちみ、くじき、慢性消化器病、痔疾、冷え性、疲労回復、きりきず、やけど、慢性皮膚病など

DATA
📍 南丹市八木町氷所
☎ 0771-68-0024 (南丹市八木支所産業建設課)
¥ 専用コイン1枚(20円)で20ℓ。専用コインは、氷室の郷とスポーツフォアオールで購入できます。容器は各自で持参のこと。
🚗【電車・バス】JR嵯峨野線「八木」駅からタクシーで15分、徒歩1時間 🚗【車】京都縦貫自動車道千代川ICから約15分

丹波
南丹市

るりけいおんせん

るり溪温泉

宿泊

日帰り

MAP
P18-B2



心と身体の癒しの森 るり溪温泉

国内有数のラドン含有量を誇る天然温泉。水着で入れる温泉は、家族やカップルで楽しめます。本格和食を味わえるレストランや、手ぶらで楽しめる高原バーベキューといった食事も充実。

〈泉質〉

ラドン温泉・弱放射能泉

〈効能〉

神経痛、筋肉痛、関節痛、運動麻痺、慢性消化器病疾患、冷え性、痛風、動脈硬化症、高血圧症、慢性胆のう炎、胆石症、慢性皮膚病、慢性婦人病、その他

宿泊施設 (¥1泊2食付 9,800円～)

◆宿泊利用のみ

こぶし荘 花あかり

☎ 0771-65-0800

◆日帰り入浴可

心と身体の癒しの森 るり溪温泉

☎ 0771-65-5001 **¥** ●お気軽入浴プラン 大人 700円 (土日祝 800円)、小人 350円 (土日祝 400円)、3歳未満無料 ●1日満喫入浴プラン 大人 1,200円 (土日祝 1,500円)、小人 700円 (土日祝 1,000円) ●酵素浴 15分 1,900円 ●よもぎ蒸し 30分 1,900円
🕒 7:00～22:00(最終受付 21:30) 🚫 無休 🚫 タオル・バスタオル・水着等の貸出無料。

DATA

📍 南丹市園部町大河内広谷 1-14 ☎ 0771-65-5001 (心と身体の癒しの森 るり溪温泉) 🚶 JR 嵯峨野線「園部」駅から直通バスで 30分

丹波
南丹市

ひよしおんせん

ひよし温泉

日帰り

MAP
P18-C2



スプリングスひよし

家族で一日中遊ぶことができる複合施設。気候のよい季節にはバーベキューが楽しめ、新鮮野菜や農産加工品を販売している「彩花菜園」も人気。「ひよし温泉」では癒やしをコンセプトとし、つぼ湯やアロマロウリュウサウナなどがあります。岩盤浴は、遠赤外線が身体の芯から温まり、リラックス効果や温熱効果をもたらすので定期的に利用するのがおすすめです。

〈泉質〉

ナトリウム-塩化物質泉

〈効能〉

神経痛、関節痛、冷え性、慢性消化器病、慢性皮膚病、さきさず、やけど

◆日帰り利用のみ

スプリングスひよし

☎ 0771-72-1526 **¥** 大人 750円、小人 370円、3歳未満無料 / 岩盤浴 500円 ※小学生以下利用不可 🕒 10:00～21:30 (最終受付 21:00) 🚫 水曜休 (祝日の場合は翌日)

DATA

📍 南丹市日吉町中宮ノ向 8
☎ 0771-72-1526 (スプリングスひよし)
🚶 **【電車・バス】** JR 山陰本線「日吉」駅から市営バスで 5分、「ひよし温泉」下車 **【車】** 京都縦貫自動車道園部 IC → 府道 19号 → 府道 50号 約 10分

丹波
南丹市

お風呂

みやまちょうしぜんぶんかむら かじがそう

美山町自然文化村 河鹿荘

宿泊

日帰り

MAP
P18-C1



河鹿荘

宿泊施設とレストランを備えた河鹿荘の眼下には清流由良川が流れており、文化村の広大な敷地にはオートキャンプ場や多目的グラウンド、全天候型スポーツ施設などがあります。京都大学芦生の森ネイチャーガイドトレッキングや美山の伝統的な暮らしの体験(エコツアー)、鮎祭り、楽農まつり(収穫祭)、雪まつりなど年間を通して楽しめます。河鹿荘のお風呂は、正倉院の床下に施したものと同様に、浴室の床に粉炭を炭埋し、理想的な磁場・マイナスイオンを作り出しています。また、松鉱石にお湯を通すことで温泉と同等の効果が生まれ、あせも、かゆみ、腰痛、婦人病等に効果的です。

宿泊施設 (¥1泊2食付 8,640円～)

◆日帰り入浴可

美山町自然文化村 河鹿荘

☎ 0771-77-0014 **¥** 大人 500円、小学生以下 300円
🕒 11:00～20:30 (最終受付 20:00) 🚫 不定休、年末年始休

DATA

📍 南丹市美山町中
☎ 0771-77-0014 (美山町自然文化村 河鹿荘)
🚶 **【電車・バス】** JR 嵯峨野線「園部」駅から南丹市営バスで「宮脇」乗り換え終点「知見口」下車、徒歩 5分
【車】 京都市内から R162 を北上し「安掛」右折、府道 38号、京都縦貫道園部 IC より府道 19号で美山町へ
🚫 無料
⚠️ 体験施設(陶芸・紙すき [10名以上から])は要予約。



すみや亀峰菴

静かな山あいにある京の奥座敷・湯の花温泉。戦国時代、傷ついた武将たちが刀傷を癒したという伝説を残す古い温泉郷です。ひなびた山峡のいで湯を彩る四季折々の自然の景観は、都会では味わえない素朴な風情が漂っています。



〈泉質〉

単純弱放射能温泉（弱アルカリ性低張性低温泉）

〈効能〉

痛風、慢性消化器病、胆石症、慢性胆のう炎、神経痛、関節痛、冷え性、疲労回復、慢性皮膚病、慢性婦人病、筋肉痛、五十肩など

宿泊施設（※宿泊料金は各施設へお問い合わせください。）

◆宿泊利用のみ

松園荘保津川亭	☎ 0771-22-0903	有楽荘	☎ 0771-22-1121
すみや亀峰菴	☎ 0771-22-0394	京 YUNOHANA RESORT 翠泉	☎ 0771-22-7575
芦の山荘	☎ 0771-22-0994		

◆日帰り入浴可

京都・畑河

☎ 0771-26-2345 ¥ 700 円 🕒 11:00 ~ 15:00 (受付)

おもてなしの宿 溪山閣

☎ 0771-22-0250 ¥ 大人 2,000 円※キャンペーン期間中 800 円 (土・日曜、祝日 1,000 円) 要問い合わせ 🕒 11:00 ~ 20:00 (受付)

DATA

📍 亀岡市蕨田野町・本梅町

☎ 0771-22-5645 (湯の花温泉観光旅館協同組合)

🚗【電車・バス】JR 嵯峨野線「亀岡」駅から京阪京都交通バス、亀岡市ふるさとバスで約 25 分、「茶屋」「中湯の花」「湯の花温泉」「高芝」下車 【車】京都市縦貫自動車道 亀岡 IC → R372 約 5 分、阪神高速 11 号池田線池田木部 IC → R423 → R372 約 40 分



京都・畑河



松園荘 保津川亭



亀岡湯の花温泉スタンド

24 時間いつでも利用できます。

〈泉質〉

単純弱放射能温泉（弱アルカリ性低張性低温泉）

〈効能〉

痛風、慢性消化器病、胆石症、慢性胆のう炎、神経痛、関節痛、冷え性、疲労回復、慢性皮膚病、慢性婦人病、筋肉痛、五十肩など



DATA

📍 亀岡市田野町佐伯下峠 52-3

☎ 0771-22-5645 (湯の花温泉観光旅館協同組合)

¥ 専用コイン 1 枚 (100 円) で 200 ℓ

🕒 24 時間利用可

🚗【電車・バス】JR 嵯峨野線「亀岡」駅から京阪京都交通バス、亀岡市ふるさとバスで約 25 分、「茶屋」下車徒歩約 10 分 【車】京都市縦貫自動車道 亀岡 IC → R372 約 5 分、阪神高速 11 号池田線池田木部 IC → R423 → R372 約 40 分

📌 専用コインは、各旅館と湯の花温泉観光旅館協同組合 (10:30 ~ 16:00、不定休) で購入できます。容器は各自で持参のこと。

丹波 立ち寄りスポット

見る

ちょうあんじ
長安寺



聖徳太子の弟・麻呂子親王の創建と伝わる寺。紅葉も見事で、丹波のもみじ寺としても親しまれています。

📍 福知山市奥野部 577 ☎ 0773-22-8768
 ¥ 拝観料 300円 🕒 9:00 ~ 16:00 📅 無休
 [MAP▶P18-A1]

見る

あんこくじ
安国寺



足利尊氏出生の地と伝えられており、春の桜や秋の紅葉が美しい由緒ある寺です。尊氏の産湯井戸や尊氏夫婦とその母の墓が残っています。

📍 綾部市安国寺町寺ノ段 1 ☎ 0773-44-1565 🕒 拝観自由 [MAP▶P18-B1]

見る

ことたき
琴滝



高さ43mの巨大な一枚岩盤を流れる水が13弦の琴糸のように見える美しい滝です。周辺には公園も整備されており、四季折々の景観が見事で絶好の行楽地となっています。また、12月にはLED約65万個を使用したイルミネーション「冬ほたる」も開催され、冬に舞うホタルのような光の美しさを鑑賞できます。

📍 京丹波町市森 [MAP▶P18-B2]

見る

おおばらじんじゃ
大原神社



石段を上がるとかやぶきの大きな絵馬殿が目を引く、安産をつかさどる神社。また、龍退治の伝説にまつわる「蛇のひげ」が残っています。

📍 福知山市三和町大原 ☎ 0773-58-4324
 🕒 拝観自由 [MAP▶P18-B1]

見る

こうみょうじ におうもん
光明寺 二王門



聖徳太子の創建と伝えられる光明寺は、君尾山の中腹にあります。鎌倉時代の宝治2(1248)年建立の二王門は、丹塗りの色彩が味わい深く京都府北部の建造物としては唯一の国宝。三間一戸の二重門で入母屋造り、とち葺きといった創建当初の姿をよく留めています。

📍 綾部市睦寄町君尾 1 ☎ 0773-55-0550
 🕒 拝観自由 [MAP▶P18-B1]

見る

しずしししょうにゅうどうこうえん
質志鐘乳洞公園



鍾乳洞を中心にバンガローやキャンプ場も整備されている、洞窟探検とアウトドアが楽しめる公園。質志鍾乳洞は、昭和2(1927)年に発見された京都府内唯一の鍾乳洞です。

📍 京丹波町質志 ☎ 0771-86-1725
 ¥ 大人 520円、小・中学生 300円
 🕒 9:00 ~ 16:00 📅 4 ~ 11月は無休、12・3月の平日、1・2月は閉園 [MAP▶P18-B1]

見る

げんぶがんこうえん
やくの玄武岩公園



京都府唯一の火山といわれる宝山の火山噴火により流出した溶岩が、冷えて固まるときにできた六角形の割れ目の「柱状節理」を見ることができます。京都府指定天然記念物、京都府自然200選、京都府景観資産にも選ばれています。

📍 福知山市夜久野町小倉 [MAP▶P18-A1]

見る

ちょうげんじ
長源寺



文徳天皇の皇子・惟喬親王がこの地を立ち去る際、村人たちに瘡封じの秘法を授けたと伝えられています。

📍 京丹波町出野 ☎ 0771-84-0212
 🕒 拝観自由 [MAP▶P18-B1]

見る

いきみでんまんぐう
生身天満宮



全国に約1万2千社ある天満宮の中で唯一、菅原道真公を在命中からお祀りした日本最古の天満宮。その由来から「生身天満宮」と称されています。始祖は『菅原伝授手習鑑』にも登場する武部源藏。

📍 南丹市園部町美園町 1-67 ☎ 0771-62-0535 🕒 拝観自由 [MAP▶P18-B2]

見る

せいげんじ
清源寺



ユーモラスな表情で微笑む十六羅漢像は、千体仏を造るために各地を歩いた木喰上人・明満の最高傑作といわれています。

📍 南丹市八木町諸畑大谷口 102
☎ 0771-42-3743 ㊟ 志納
📞 電話で要予約 [MAP▶P18-C2]

見る

いずもだいじんぐう
出雲大神宮



大国主命と三穂津姫命をまつる神社で「縁結びの神」として知られており、足利尊氏により修造された本殿は国の重要文化財に指定されています。毎年4月18日には鎮花祭が斎行され、花笠姿の踊り手が小太鼓をたたきながら境内を舞う、「出雲風流花踊り」が奉納されます。

📍 亀岡市千歳町千歳出雲 ☎ 0771-24-7799
📞 拝観自由 [MAP▶P18-C2]

知る

にほん おに こうりゅうはくぶつかん
日本の鬼の交流博物館



大江山の麓にある鬼をテーマにしたユニークな博物館。鬼瓦や各地に伝わる鬼面、鬼伝説の絵巻物、鬼のわら人形、外国の鬼に似た仮面など約800点を展示しています。

📍 福知山市大江町仏性寺 ☎ 0773-56-1996
㊟ 大人320円、高校生210円、小・中学生160円 ☎ 9:00～17:00
📞 月曜(祝日の場合は翌日)、年末年始休 [MAP▶P18-A1]

知る

あやべしてんもんかん
綾部市天文館「パオ」



国内の公開天文台としては最大級の口径95cm反射望遠鏡があり、毎週末には夜間天体観望会(予約不要)を開催しています。昼間は展示やシアター、簡単な工作を楽しむことができます。

📍 綾部市里町久田 21-8 ☎ 0773-42-8080
㊟ 大人200円、小・中学生100円
☎ 9:00～16:30(金・土・日曜～21:30)
📞 月曜、祝日の翌日、12/28～1/2休 [MAP▶P18-B1]

知る

みやま さと
美山かやぶきの里



国の重要伝統的建造物群保存地区に選定された北地区には、多くのかやぶきの家屋が集まり、集落が形成されています。のどかな田園風景とかやぶきの屋根がマッチして心がなごむ光景となっています。

📍 南丹市美山町北 ☎ 0771-75-1906(美山町観光協会) [MAP▶P18-C1]

知る

かめおか じょうかまち
亀岡の城下町めぐり



JR亀岡駅の南側には、明智光秀が初代城主をつとめた丹波亀山城の跡や城下町が遺されており、酒蔵見学のできる蔵元や昔ながらの製法で造る醤油屋などが

点在しています。旧山陰街道の一角には築約百年の町家を改装した観光案内所「本町・町家カフェ」があり、まち歩き観光の立ち寄りスポットとして人気です。

📍 亀岡市本町 ☎ 0771-22-0691(JR亀岡駅観光案内所) [MAP▶P18-C2]

知る

らくらくそう
楽々荘



明治時代に活躍した京都の政財界の立役者で、現在トロッコ列車が運行している旧山陰本線を敷いた実業家田中源太郎の邸宅として明治33(1900)年頃完成。現在は料理旅館として営業しています。迎賓館として建てられた書院造りの日本家屋とトロッコ列車のトンネルと同じレンガで造られた洋館は、平成9年に国の有形文化財に登録されました。

📍 亀岡市北町 44 ☎ 0771-22-0808 [MAP▶P18-C2]

体験

ほづがわくだ れっしゃ
保津川下り・トロッコ列車



亀岡の乗船場から京都嵐山までの16km、約2時間の船旅が保津川下りです。桜・新緑・紅葉・雪景色など四季の景観を愛でながら水しぶきの飛び急流や動物に似た奇岩などを楽しむことができます。同じように保津川の峡谷美を楽しみながら、トロッコ亀岡駅からトロッコ嵯峨駅までの約7.3kmを走るのがトロッコ列車。鮮やかな車体が峡谷を走り抜けます。

<保津川下り>

☎ 0771-22-5846(保津川遊船企業組合)
㊟ 大人4,100円、小人2,700円
📞 無休(増水時などは休み)、9/10は安全点検のため休み ㊟ 1日7回運航(シーズン中は増発、12月上旬～3/9は4回) [MAP▶P18-C2]

<嵯峨野トロッコ列車>

☎ 075-861-7444(嵯峨野観光鉄道・テレフォンサービス)
㊟ 大人620円、小人310円(片道)
📞 水曜、12/30～2/末休(春・夏休み、GW、紅葉期間は無休)
㊟ 1日7～8往復、1時間おき(臨時あり) [MAP▶P18-C2]

山城 エリア

YAMASHIRO AREA

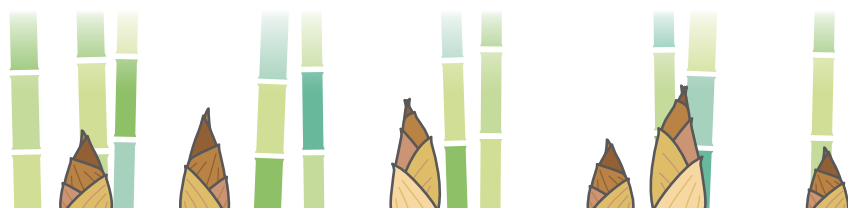
向日市	長岡京市
大山崎町	宇治市
城陽市	久御山町
八幡市	京田辺市
井手町	宇治田原町
木津川市	笠置町
和束町	精華町
南山城村	

歴史舞台に思いを馳せ 希少な源泉とお茶を味わう

茶畑や竹林など緑豊かな景観が多く残る山城エリアは長岡京、恭仁京など歴史の舞台となった地でもあります。平等院をはじめとする多くの歴史的文化遗产と美しい自然が調和しており、ゆっくりとした時の流れを感じることができます。山城エリアでは肌をすべすべにするアルカリ性の源泉が多いのが特徴。



茶摘み



山城 エリア MAP

1

2

A

B

C



わかさぎ温泉 笠置いこいの館

笠置山の山麓の地下1,200mに沸く源泉32℃の独特のヌメリ感と微弱の放射能を含む泉質は、お肌にも優しく、疲れた身体を癒してくれます。館内は全館バリアフリーで浴槽にもスロープがあり、車椅子の方は入浴専用車椅子で入浴できます。洗面台は洗う姿勢に無理がないよう高めに設置され、カランの横には取っ手があり、立ち上がりの際に足腰に負担がかかりません。年配の方から小さなお子様、身体障害者の方にもたいへん優しい施設です。

〈泉質〉

含弱放射能-ナトリウム-炭酸水素塩・塩化物温泉（低張性弱アルカリ性低温泉）

〈効能〉

神経痛、筋肉痛、冷え性、疲労回復、高血圧症、慢性婦人病、慢性皮膚病五十肩など



宿泊施設

（¥1泊2食付・入浴2回 10,500円～（2名様より））

◆宿泊利用のみ ※町内の料理旅館3軒と提携し「山間（やまあい）宿泊プラン」を実施しています。

松本亭	☎ 0743-95-2016
笠置館	☎ 0743-95-2331
よしや	☎ 0743-95-2141

◆日帰り入浴可

わかさぎ温泉 笠置いこいの館
☎ 0743-95-2892 ¥ 大人 800円、4歳～小学生 400円、70歳以上（要証明書）650円 ※回数券あり（11枚綴り 7,500円）
🕒 10:00～21:00（最終受付 20:30）📅 第1・3水曜休（祝日は営業）🧺 バスタオル・タオル有料

DATA

📍 相楽郡笠置町隅田 24
☎ 0743-95-2892（わかさぎ温泉 笠置いこいの館）
🚉 JR 関西本線「笠置」駅下車徒歩 3分

泉温は 30.2 度、毎分180ℓ湧出しており、特に女性に人気のアルカリ性単純温泉。なめらかですべすべしたお湯は「美人の湯」とも言われています。「滝の湯」「松の湯」の二つの野天を設け、週替りで両方の温泉を楽しめます。

〈泉質〉

アルカリ性・単純温泉

〈効能〉

神経痛・筋肉痛・関節痛・冷え性など



◆日帰り利用のみ

上方温泉 一休

☎ 0774-54-1419 ¥ 大人 1,234円、小人 618円 ※岩盤浴 1時間 823円 🕒 10:00～翌1:00 📅 第2火曜休

DATA

📍 城陽市中芦原 25-2
☎ 0774-54-1419（上方温泉・一休）
🚉【電車・バス】JR 学研都市線「京田辺」駅・近鉄京都線「新田辺」駅から京阪宇治バス（60、62系統）「一休温泉前」下車
🚗【車】国道 307 号線「南京都病院」近く



はみだしコラム

— 笠置の美味しい特産品 “きじ肉” —



笠置の名物“きじ肉”をナカムラポーターリー（株）で購入できます。直営店の萬鳥料理 雉祥（木津川市）では、“きじ肉”を使った「きじ料理」を味わえます。また、その他笠置町内の施設でも楽しめます。

◆きじ料理を楽しめる施設

ナカムラポーターリー（株）	よしや
☎ 0743-95-2559（笠置山登山口）	☎ 0743-95-2141（笠置山中腹）
萬鳥料理 雉祥	笠置館
☎ 0774-46-8092（木津川市）	☎ 0743-95-2331（木津川畔）
	松本亭
	☎ 0743-95-2016（笠置寺門前）



山城 立ち寄りスポット

見る

むこうじんじや 向日神社

養老2(718)年創建と伝えられている向日神社。室町時代の代表的な建築様式である



三間社流造の本殿は重要文化財に指定されています。境内の大鳥居をくぐると、春には桜、秋には紅葉のトンネルが続く石畳の参道があり、季節を楽しむことができます。

📍向日市向日町北山 65 ☎075-921-0217
🕒拝観自由 [MAP▶P26-A1]

見る

ながおかてんまんぐう 長岡天満宮

菅原道真が太宰府に左遷されるとき、この地に立ち寄り、名残を惜しんだと



して道真公を祀っています。景勝地として名高い境内には八条ヶ池が広がり、その中央を通る参道の両側には、樹齢約150年といわれるキリシマツツジ(4月下旬が見頃)が多数植えられています。

📍長岡京市天神2丁目 15-13 ☎075-951-1025 🕒拝観自由 [MAP▶P26-A1]

見る

ようこくじ やなぎだに かんのん 楊谷寺(柳谷観音)

境内の「独鈷水」は、空海(弘法大師)が17日間の加持修法で得た霊水で、眼病によく効くことで知られ



ています。毎月17日の縁日には各地から多くの参拝者が集まります。また、きれいに整備されている「あじさいのみち」も見所です。

📍長岡京市浄土谷堂ノ谷 2 ☎075-956-0017
🕒拝観無料 🕒7:00~17:00 [MAP▶P26-A1]

見る

こうみょうじ 光明寺

西山浄土宗の総本山光明寺は建久9(1198)年に法然上人の弟子蓮生(熊谷直実)が法然ゆかりのこ



の地に建立したのがはじまり。紅葉の寺としても知られ、晩秋には石段の両側があざやかな紅に染まります。

📍長岡京市粟生西条内 26-1 ☎075-955-0002 🕒拝観無料(紅葉の時期は有料)
🕒9:00~16:00 🚗駐車場がないため公共交通機関をご利用ください [MAP▶P26-A1]

見る

びやうどういん せかいぶんか いさん 平等院(世界文化遺産)

宇治に極楽浄土を再現しようと考えた藤原頼道が建立した平等院は、藤原



一族の栄華を今に伝えます。平成26年4月からは、平安時代に最も近い姿に戻された優雅で、華麗な鳳凰堂を拝観することができます。また、平等院ミュージアム鳳翔館では、数々の寺宝(国宝を含む)が展示されています。

📍宇治市宇治蓮華 116 ☎0774-21-2861
🕒鳳翔館+庭園: 大人600円(その他要問い合わせ) 🕒8:30~17:30(最終受付17:15) ※その他施設に関しては要問い合わせ [MAP▶P26-B1]

見る

おうぼくさんまんぶくじ 黄檗山萬福寺

寛文元(1661)年に中国の僧隠元禅師が開山した禅宗黄檗宗の本山。創建当時のままの風情を



残し、東西に並立した伽藍配置は中国禅寺の特徴を持ち、異国情緒の漂うお寺です。また萬福寺では、中国風精進料理の普茶料理をいただくことができます。

📍宇治市五ヶ庄三番割 34 ☎0774-32-3900
🕒大人500円(その他要問合せ) 🕒9:00~17:00(最終受付16:30) [MAP▶P26-B1]

見る

あおだにばいりん 青谷梅林

霊山鷲峰をはるかに望み、青谷川の清流に沿うなだらかな丘陵一帯に



ある青谷梅林。鎌倉末期にはその見事な景色が数々の歌に詠まれました。老樹古木を含んで約1万本の木々があり、古くから梅花の名勝地として多くの人々に親しまれています。

●青谷梅林梅まつり

毎年2月下旬から3月下旬、青谷梅林にて開催。期間中自由に見学できます。

📍城陽市中 [MAP▶P26-B2]

見る

まえかわつつみ さくらなみ き 前川堤の桜並木

東一町の前川(巨椋池排水幹線)堤の両岸には約300本を



数える桜が植えられています。4月初旬の開花期に、両岸の堤を埋め尽くすように咲きそろう桜は見事。「京都の自然200選」に選定されています。

📍久御山町東一口 🕒見学自由 [MAP▶P26-A1]

見る

いwashimi ずはちまんぐう 石清水八幡宮

日本三大八幡宮のひとつで、都の裏鬼門(西南の方角)を守護する国家鎮護



の社。現在の社殿は、寛永11(1634)年に3代将軍徳川家光の造営によるもので、桃山風の華やかな彫刻が施され、建物すべてが重要文化財に指定されています。9月15日に行われる石清水祭は、日本三大勅祭のひとつです。

📍八幡市八幡高坊 30 ☎075-981-3001
🕒5:30~18:30、10月は6:00~18:00、11~3月は6:30~18:00 ※正月期間は不定期 [MAP▶P26-A1]

見る

なが ばし こうつ やばし 流れ橋(上津屋橋)

木津川に架かる全長356.5mの日本最長級の木橋。正式には「上



津屋橋」といいますが、増水時の抵抗を少なくするため、橋げたが流れるように設計されていることから「流れ橋」と呼ばれています。これほど長い木造の橋は珍しく、しかもまわりには近代的な建築物がないため、時代劇の映画ロケがたびたび行われています。

📍八幡市上津屋 [MAP▶P26-A1]

見る いっきゆじ しゅうおんあん
一休寺 (酬恩庵)

「とんちの一休さん」として知られている一休和尚。その一休禅師が、63歳の時に復興させたのが一休寺です。山門をくぐると、石畳の参道があり、名勝に指定されている方丈庭園や重要文化財に指定されている本堂もあります。



📍京田辺市新里ノ内 102 ☎0774-62-0193
¥大人 500 円、小人 250 円
🕒9:00 ~ 17:00、宝物館は 9:30 ~ 16:30
MAP▶P26-A2

見る かにまんじ
蟹満寺

かつて紙幡寺や加波多寺ともいわれていた蟹満寺は、白鳳期の末期(680年前後)に建てられました。本尊の釈迦如来坐像(白鳳期)は国宝に指定されています。『古今著聞集』や『今昔物語集』に登場する「蟹の恩返し」の縁起が有名。



📍木津川市山城町綺田浜 36 ☎0774-86-2577
¥大人 500 円、小・中学生 200 円
🕒8:00 ~ 16:00 MAP▶P26-B2

見る かいじゅうせんじ
海住山寺

町の北、海住山の中腹に浮かびあがる五重塔は国宝。彼方に連なる山並みを海に見立て、観音の浄土にちなんでこの寺名が付けられたとか。また、厄除けや中風封じの寺として知られ、12月18日には中風封じの大根炊きが行われます。



📍木津川市加茂町例幣海住山 20 ☎0774-76-2256 ¥大人 300 円、小・中学生 150 円
🕒9:00 ~ 16:00 MAP▶P26-B2

見る かのんじ
観音寺

天武天皇の時代に創建されたと伝えられている古寺。本尊は、国宝に指定されている奈良時代の十一面観音立像で、その表情は若々しい健康美にあふれ、姿からは天平時代の華やかさをうかがうことができます。境内は桜と菜の花の名所としても有名。



📍京田辺市普賢寺下大門 13
☎0774-62-0668 ¥400 円 🕒8:30 ~ 16:30 (拝観要予約) MAP▶P26-A2

見る がんせんじ
岩船寺

天平元(729)年、聖武天皇の勅願で行基が建立したと伝えられる古刹。境内には鎌倉時代創建の三重塔がひっそりと佇み、山寺の風情が感じられます。山門の入り口には、寺名の由来にもなっている船のかたちをした岩があります。



📍木津川市加茂町岩船上ノ門 43 ☎0774-76-3390 ¥400 円 🕒8:30 ~ 17:00 (12 ~ 2月は 9:00 ~ 16:00)
MAP▶P26-B2

見る おかだかもじんじや
岡田鴨神社

恭仁京遷都以前、和銅元(708)年、元明天皇が岡田離宮に行幸し「賀茂、久仁」の二里の人々に稲三十束を施しました。この賀茂の里の中心が岡田鴨神社です。現在の本殿は、春日大社の本殿を模した「春日移し」と呼ばれる建築様式です。この神社は、京都の賀茂御祖神社(下鴨神社)の元宮です。



📍木津川市加茂町北鴨村 44 ☎0774-76-3131 🕒拝観自由 MAP▶P26-B2

見る じぞうぜんいん
地藏禅院

曹洞宗の寺院で、昔は華嚴宗に属し、白鳳時代(7世紀後半)に草創された古刹です。本尊は、地藏菩薩で橘諸兄の持仏であったと伝えられています。井手の里を一望できる高台にあり、眼下に広がる風景は京都百景に選ばれています。地藏禅院のシダレザクラは京都府指定天然記念物。



📍井手町井手東垣内 16 ☎0774-82-2810
🕒拝観自由 MAP▶P26-B2

見る とおのせきぶつ
当尾の石仏めぐり

岩船寺から浄瑠璃寺へいたる古道は、当尾の里と呼ばれる石仏の道です。最も有名な「わらい仏」や「不動明王立像」、「数の中三尊」などの石仏をめぐるハイキングコースとして人気です。一般的なルートは岩船寺から浄瑠璃寺へ下る道です。



☎0774-73-8191 ((一社)木津川市観光協会)
MAP▶P26-B2

見る かさぎでら
笠置寺

奈良時代、笠置山で狩りを楽しんでいた天武天皇が、鹿を追って進退きわまり仏に祈念して難を逃れました。そこで大岩面に弥勒菩薩を彫り、それを本尊にして創建したと伝えられています。大岩石に刻まれた磨崖仏や後醍醐天皇行在所など多数の巨石や文化財が残され、美しい散策コースになっています。



📍笠置町笠置山 ☎0743-95-2848
¥大人 300 円、中学生 100 円、小学生以下無料
🕒8:00 ~ 16:00 MAP▶P26-C2

見る ぜんじょうじ
禅定寺

約1千年前、東大寺の僧・平崇が開いたのがはじまり。十一面観音立像や日光・月光菩薩立像など数々の仏像や資料が重要文化財に指定されています。周辺は歴史的な自然環境保全地域となっており、宇治田原独特の干し柿「古老柿」発祥伝説の舞台です。



📍宇治田原町禅定寺庄地 100
☎0774-88-4450 ¥500 円 (宝物殿)
🕒9:00 ~ 16:00 MAP▶P26-B1

● じょうりじ
浄瑠璃寺

細長い本堂に九体の阿弥陀仏が並んでいるところから、九体寺とも呼ばれる加茂を代表する名刹です。木々の中からのぞく空を突くような三重塔と堂前池に閑雅な景色を映す本堂は、藤原文化の遺構を伝え、九体阿弥陀仏と共に国宝です。



📍木津川市加茂町西小 ☎0774-76-2390
¥大人 300 円、小学生 150 円 🕒9:00 ~ 17:00 (12 ~ 2月は 10:00 ~ 16:00)
MAP▶P26-B2

見る うじちゃ ちゃばけいかん
宇治茶の茶畑景観

山城地域東南部には丘陵の起伏に沿って茶畑が広がっています。宇治茶の主産地である和束町の茶畑の眺望風景は「生業の景観」として京都府選定文化的景観に選定、「白栖・石寺の茶畑」「撰原(松尾)の茶畑」「釜塚の茶畑」「原山の茶畑」は京都府景観資産登録地域に指定されています。



📍和束町 MAP▶P26-B2

見る **けいはんな記念公園** きねんこうえん

日本の文化や風土がテーマの水と緑のあふれる公園です。園内は広大な芝生広場や小川の流れる谷あい、有料の水景園に分かれています。四季折々の草花が楽しめるほか、水景園ではコンサートや自然体験などのイベントも定期的に開催しています。



📍 精華町精華台6-1 ☎ 0774-93-1200
(けいはんな記念公園管理事務所)
📌 有料施設あり 📅 年末年始休 [MAP▶P26-A2]

見る **恋志谷神社** こいしだにじんじや

後醍醐天皇の寵妃を祀る山城の古社。子授けの神として、また婦人病を除く神として信仰されています。境内近くには「雄滝」「雌滝」という一対の滝があります。



📍 南山城村南大河原 ☎ 拝観自由 [MAP▶P26-C2]

知る **アサヒビール大山崎山荘美術館** あさひびるおほやまざきさんそうびじゅつかん

大正期から昭和初期に建てられた英国風洋館の美術館です。本館にはアサヒビール初代社長山本為三郎が蒐集した民藝運動ゆかりの作品や、中国や李朝の古陶磁等のコレクションの中から名品を展示。安藤忠雄氏設計の地中館には印象派の巨匠モネの晩年の傑作《睡蓮》などが展示されています。



📍 大山崎町銭原 5-3 ☎ 075-957-3123 (総案内) 📌 一般 900円 🕒 10:00~17:00 (最終受付 16:30) 📅 月曜 (祝日の場合は翌平日)、年末年始、臨時休館日 [MAP▶P26-A1]

知る **丸久小山園** まるきゅうこやまえん

宇治茶の中でも特産の抹茶ができるまでを見学できます。



📍 宇治市横島町中川原 172-4 ☎ 0774-20-0909 📌 無料
🕒 10:00~12:00、13:00~16:00
📅 日曜、祝日、閑散期の土曜休 (要確認)
[MAP▶P26-B1]

知る **松花堂庭園・美術館** しょうかどうていえん びじゅつかん

寛永の三筆と称されている松花堂昭乗ゆかりの地。園内には美術館などがあり、約40種の竹や約200種の椿を楽しむこともできます。松花堂弁当は、八幡市が発祥の地といわれています。



📍 八幡市八幡女郎花 43 ☎ 075-981-0010
📌 庭園 400円、美術館 400円
🕒 9:00~17:00 (最終受付 16:30)
📅 月曜 (祝日の場合はその翌日)、12月27日~1月4日休 [MAP▶P26-A1]

体験 **サントリー京都ビール工場** きょうと こうじょう

ビールの製造工程を見学できます(所要約60分)。そのほか、特別セミナー、イベントも開催。試飲もあります。



📍 長岡京市調子 3-1-1 ☎ 075-952-2020
📌 無料 🕒 9:30~17:00 (案内時間は要問い合わせ) 📅 年末年始休、その他臨時休業あり
[MAP▶P26-A1]

体験 **サントリー山崎蒸溜所** やまざきしょうりゅうじょ

大正13(1924)年に完成した日本のウイスキーのふるさと。ガイドツアーではサントリーウイスキーの製造工程の案内とともにシングルモルトウイスキー山崎の試飲が楽しめます。要予約。



📍 大阪府三島郡島本町山崎 5丁目2番1号
☎ 075-962-1423 📌 無料 (有料セミナーあり) 🕒 10:00~15:00 (土・日曜、祝日は~12:00) 📅 年末年始休、臨時休業日あり
[MAP▶P26-A1]

体験 **市営茶室“対鳳庵”** しえいちやしつ たいほうあん

香り高い宇治茶と季節のお菓子を気軽に味わえる茶室として、昭和32(1957)年に開席。平等院の阿字池をはさんで鳳凰堂に對することから対鳳庵と名付けられています。



📍 宇治市宇治塔川 1-5 ☎ 0774-23-3334 (宇治市観光センター) 📌 一席 500円 (季節の菓子付) 🕒 10:00~16:00
📅 12/21~1/9休 [MAP▶P26-B1]

体験 **福寿園 宇治茶工房** ふくじゅえん うじちゃこうぼう

風光明媚な宇治川清流のほとりにあり、お茶作りからお茶の楽しみ方、さ

らには茶器造りまで体験できる工房。体験のほか茶寮や茶店などで宇治茶の魅力堪能できます。



📍 宇治市宇治山田 10 ☎ 0774-20-1100
📌 要問い合わせ 🕒 10:00~17:00
📅 月曜休 (祝日の場合は翌日) [MAP▶P26-B1]

体験 **茶摘み体験 おぶが茶苑** ちやつ たいけん おぶが ちやえん

春、夏、秋の3つの季節に茶摘み体験を行っています。摘み取った茶葉で「手もみ製茶体験」も可能。数量限定で、茶娘衣装のレンタルも行っています。詳細については要問い合わせ。



📍 和束町園大塚 2 ☎ 0774-78-2911
📌 茶摘み体験 6,000円 (その他要問合せ)
[MAP▶P26-B2]

体験 **山城多賀フルーツライン** やましろたが

たけのこ、みかん、柿、ふどう、さつまいも、ミニトマトなど、様々な味覚狩りができます(詳細については要問い合わせ)。また、JA京都やましろ井手町支店では、毎日朝収穫した農作物を販売する「なごやか市」を開催しています。



なごやか市開設時間 / 9:00~15:30
場所 / JA京都やましろ井手町支店 (綴喜郡井手町多賀東松ヶ花 56-1) 0774-82-2046
📍 井手町多賀庵内 16 ☎ 味覚狩り期間中は山城多賀フルーツライン: 0774-82-4110、期間外はJA京都やましろ井手町支店: 0774-82-2613 📌 大人 350円~、小人 250円~ [MAP▶P26-B2]

体験 **みどり農園 体験** のみどりのうえん たいけん

「食べて、飲んで、リフレッシュができる」観光農園。自然と味覚とおいしい空気を存分に味わいながら四季折々の味覚を楽しみ、一日をのんびり過ごせます。春・夏・秋と季節ごとにさまざまなコースを体験できます(全コース要予約、詳細については要問い合わせ)



📍 井手町多賀小私 1 ☎ 0774-82-2654
📌 大人 3,500円 (税別)、小人 3,000円 (税別)
🕒 10:00~17:00頃 📅 期間中無休
[MAP▶P26-B2]

味わってみよう!!

京都の特産品

京都には味わっておきたい、たくさんの特産品があります。名湯だけでなく、地域ならではの食文化にふれれば、旅がより一層思い出深いものとなるでしょう。数ある特産品の中でもおすすめの品々をご紹介します。

丹後 | カニ・カキ・スリ

日本海沖合で捕れるカニは姿形がよく、とろりと甘い身は、カニ刺し、焼きガニ、カニすきで。肉厚で濃厚な味わいのカキは丼にも最適です。極寒の日本海が育む身の締まったブリは刺身やブリしゃぶがおすすめ。



丹後 | 岩ガキ・トリガイ

「海のミルク」と呼ばれるほど栄養が豊富な岩ガキ。なかでも舞鶴湾で育った岩ガキは、ぷりぷりの食感と濃厚な甘味が特徴です。味と大きさが自慢の丹後トリガイも、肉厚で歯ごたえがよく独特の甘みが人気です。



丹後 | ひもの・へしこ

日本海育ちの旬の魚介を原料とするひものは、脂がのった濃厚な味わい。また若狭地方の郷土料理として知られる「へしこ」は主に青魚のぬか漬けで、発酵食品独特の旨みと塩辛さが、ごはんやお酒によく合います。



丹後 | かまぼこ

日本海でとれた新鮮な魚を原料にしている舞鶴かまぼこは職人の手で丹念に作られています。舞鶴独特の2段階蒸しあげ方法で生まれる、奥深い旨みとシコシコとした弾力のある歯ごたえが魅力です。



丹波 | アユ

由良川・上林川は若狭湾からの海産アユの天然遡上があり、良質な天然アユが釣れます。綾部のアユは味・香りともに上品で、塩焼きにすると素材本来の上質な味が楽しめます。また、甘露煮や鮎うるかもおすすめ。



丹波 | 栗・松茸

丹波の土壌と昼夜の寒暖差が、栗の実を大きく、ホクホクとした甘い味に育てます。高級食材として知られる丹波松茸は、料亭で土瓶蒸し、焼き松茸、お吸い物などで味わえます。



山城 | たけのこ

恵まれた気候と土壌条件に加え、伝統的な栽培方法により丁寧に育てられた京たけのこ。色の白さと刺身で食べられるほどのやわらかさ、独特の風味が特徴です。



山城 | 宇治茶

800年の歴史を持つ宇治茶は、ユネスコの世界文化遺産登録を目指して取組中。うまみ成分テアニンたっぷりの抹茶、濃厚な味わいの玉露、上品な渋みの煎茶などラインナップも豊富です。



京都府全域 | 京野菜

地域色に富み、希少価値が高い京野菜は機能性成分や栄養成分を豊富に含んでいます。京都の文化とともに現代まで受け継がれてきた伝統野菜は、京料理や京漬けものなどで味わえます。



京都市 エリア

KYOTO CITY AREA

- | | | |
|-----|-----|-----|
| 北区 | 東山区 | 伏見区 |
| 上京区 | 下京区 | 山科区 |
| 左京区 | 南区 | 西京区 |
| 中京区 | 右京区 | |

歴史と伝統の香りただよ 文化の都で温泉にひたる

平安京遷都以来、常に歴史舞台となってきた京都には多くの年中行事や伝統行事が継承されています。平安時代の仏教文化や室町時代の華道、桃山時代の茶の湯など時代が変わるたびに多くの文化が花開き、現代まで隆盛を誇っています。こうした文化の香りがいたるところで感じられるのも京都の大きな魅力。また、旅の疲れを癒やしてくれる温泉が数多くあります。



京都市
エリア
MAP

京都市
右京区

さがのおんせん てんざんのゆ

さかの温泉 天山の湯

日帰り 足湯 MAP P32-A2



天山の湯

地下1,200mより湧き出る源泉は、京都盆地初のナトリウム・カルシウム塩化物泉。保温効果が高く「熱の湯」とも呼ばれています。館内には遠赤外線を放ち、からだを芯から温めるセラミック足湯や源泉を使用した足湯もあります。



セラミック足湯

〈泉質〉

ナトリウム・カルシウム塩化物泉

〈効能〉

貧血、神経痛、関節痛、筋肉痛、五十肩、運動麻痺、関節のこわばり、うちみ、くじき、慢性消化器病、痔疾、冷え性、病後回復期、疲労回復、健康増進、切り傷、やけど、慢性皮膚病、虚弱児童、慢性婦人病、慢性便秘、月経障害

◆日帰り利用のみ

さかの温泉 天山の湯

☎ 075-882-4126

¥ 大人1,050円、4歳～小学生500円、3歳以下無料

🕒 10:00～翌1:00 (最終受付0:00)

🛑 第3月曜休 (祝日の場合は翌日)

DATA

📍 京都市右京区嵯峨野宮ノ元町55-4-7

☎ 075-882-4126 (さかの温泉 天山の湯)

🚗 嵐電嵐山本線「有栖川」駅下車徒歩3分、市バス・京都バス「生田口」下車徒歩2分

京都市
右京区

あらしやまおんせん えきのあしゆ

嵐山温泉「駅の足湯」

足湯 MAP P32-A2



嵐電嵐山駅「駅の足湯」

嵐電「嵐山」駅の足湯は、散策後の疲れた足が軽やかになると好評。足湯に浸かりながら電車の発着が見られ、旅気分も楽しめる嵐山散策のおすすめスポット。

〈泉質〉

単純温泉

(低張性弱アルカリ性温泉)

〈効能〉

神経痛、筋肉痛、関節痛、慢性消化器病、病後回復期、疲労回復、健康増進など

DATA

📍 京都市右京区嵯峨天龍寺造路町20-2

☎ 075-873-2121 (嵐山駅インフォメーション)

¥ 200円 (タオル付き)

🕒 9:00～20:00 (季節により変更あり) ※最終受付は営業終了30分前

🛑 無休

🚗 嵐電「嵐山」駅下車、駅構内

📌 足湯利用券は嵐山駅インフォメーションで発売



京都市
右京区

てんしょうのゆ

天翔の湯

日帰り MAP P32-B2

京の銭湯で初の源泉天然温泉掛け流し。新たに出た黄土色の湯が源泉のまま湯船に注がれています。塩辛い温泉で飲むと慢性消化器病や慢性便秘に効くといわれています。京都で2番目の「熱の湯」。

〈泉質〉

ナトリウム-塩化物泉

(療養泉)

〈効能〉

神経痛、筋肉痛、関節痛、五十肩、運動麻痺、関節のこわばり、うちみ、くじき、慢性消化器病、痔疾、冷え性、病後回復、疲労回復、健康増進、さきさず、やけど、慢性皮膚病、虚弱児童、慢性婦人病

◆日帰り利用のみ

天翔の湯大門

☎ 075-316-2641 ¥ 大人410円、小学生150円、幼児60円 🕒 14:00～翌1:00 🛑 火曜休

金閣寺湯

☎ 075-462-2683 ¥ 大人410円、小学生150円、幼児60円 🕒 14:00～翌1:00 🛑 水曜休

DATA

📍 京都市右京区西京極大門町18 (西大路七条西入る300m)

☎ 075-316-2641 (天翔の湯大門)

🚗 JR「京都」駅から市バス「大門町」下車すぐ、阪急電鉄京都線「西京極」駅下車徒歩10分

京都市
西京区

きょうとかつらおんせん・にざえものゆ

京都桂温泉・仁左衛門の湯

日帰り MAP P32-A2

交互に入ることの効果の高まる2つの源泉掛け流し風呂が楽しめる温泉。よく温まりさっぱりとした感触の「仁の湯(47.8℃)」と、とろりとした感触の「杏の湯(25.7℃)」はどちらも弱アルカリ性泉で湯あがりの肌がしっとりすべすべになります。

〈泉質〉

ナトリウム炭酸水素塩泉

〈効能〉

神経痛、筋肉痛、五十肩、運動麻痺、うちみ、消化器病、冷え症、皮膚病など

◆日帰り利用のみ

京都桂温泉・仁左衛門の湯

☎ 075-393-4500 ¥ 大人700円、小学生350円 (土・日曜、祝日は大人850円、小学生450円) 🕒 10:00～翌2:00 (最終受付1:30) 🛑 メンテナンス休業あり

DATA

📍 京都市西京区榎原盆山5 ☎ 075-393-4500 (京都桂温泉・仁左衛門の湯)

🚗 JR「京都」駅から市バス・京阪京都交通バス「国道三ノ宮」「三ノ宮」下車徒歩1分、阪急電鉄京都線「桂」駅から送迎バスあり 📌 無料 (普通車150台)

京都市
西京区

きょうとたけのさとおんせん

京都竹の郷温泉

宿泊

日帰り

MAP
P32-A3



ホテル京都エミナース

ホテル京都エミナースは、天然温泉を活用した温泉保養施設。2種類の温泉を混ぜることなく単独で使い、ゆったりとした大浴場、露天風呂をはじめ、季節湯、立湯など10種類のお風呂がそろっています。施設がきれいで、個々に仕切られた洗い場やパウダールームが用意されているのが、女性にはうれしいポイント。ひろびろとした休憩室には食事処、売店、有資格者によるマッサージ室があります。

〈泉質〉

- 弱アルカリ性単純温泉
- ナトリウム炭酸水素塩泉

〈効能〉

神経痛、肩こり、疲労回復、アトピー、美肌

宿泊施設 (¥1泊朝食付 8,850円～)

◆日帰り入浴可

ホテル京都エミナース

☎ 075-332-5800

¥ 大人 830円、小人 520円 (土・日曜、祝日は大人 1,000円、小人 620円)

🕒 10:00～23:00 (最終受付 22:00)

🛏 9月に3日間休館

DATA

📍 京都市西京区大原野東境谷町 2-4

☎ 075-332-5800 (ホテル京都エミナース)

🚶 阪急電鉄京都線「洛西口」から市・阪急・ヤサカ・京阪京都交通の各バスで7分、JR京都線「桂川」駅からヤサカバス他で10分、「境谷大橋」下車すぐ

🅇 あり (2時間まで無料)

京都市
西京区

あらしやまおんせん

嵐山温泉

宿泊

日帰り

MAP
P32-A2



渡月亭

京都を代表する景勝地・嵐山のシンボルである渡月橋の近くにある温泉。史跡や寺院など見どころが数多く点在する嵐山・嵯峨野の散策を楽しんだ後に、天然温泉でゆっくり疲れを癒やすことができます。

〈泉質〉

単純温泉
(低張性弱アルカリ性温泉)

〈効能〉

神経痛、筋肉痛、関節痛、五十肩、運動麻痺、関節のこわばり、うちみ、くじき、慢性消化器病、痔疾、冷え性、病後回復期、疲労回復、健康増進

宿泊施設 (¥宿泊料金は各施設へお問い合わせください)

◆日帰り入浴可

渡月亭

☎ 075-871-1310 ¥ 昼食・入浴プラン 4,204円～

🕒 12:00～15:00

嵐山温泉 彩四季の宿 花筏

☎ 075-861-0228 ¥ 昼食・入浴プラン 3,350円～

🕒 11:00～16:00、17:30～20:00

嵐山辨慶

☎ 075-872-3355 ¥ 昼食・入浴プラン 3,596円～

🕒 11:30～13:00 (15:00閉店)

花伝抄

☎ 075-863-0489 ¥ 夕食・入浴プラン 13,500円

🕒 14:00～22:00

◆日帰り利用のみ

風風の湯

☎ 075-863-1126 ¥ 大人 1,000円 (日祝 1,200円)

🕒 12:00～22:00 (最終受付 21:30)

DATA

📍 京都市西京区嵐山中尾下町 20-28

☎ 075-872-1126 (嵐山温泉開発(株))

🚶 JR嵯峨野線「嵯峨嵐山」駅下車、嵐電嵐山本線「嵐山」駅下車、阪急電鉄嵐山線「嵐山」駅下車

京都市
伏見区

ももやまおんせん

桃山温泉

宿泊

日帰り

MAP
P32-B3



月見館

宇治川のほとり、観月橋のそばに湧く露天風呂のある温泉。悠然とした宇治川の流れを眺めていると、肩の力が抜けて癒やされます。

〈泉質〉

単純硫化水素泉 (硫黄泉)

〈効能〉

神経痛、筋肉痛、美肌

宿泊施設 (¥1泊2食付 21,000円～サ込・税別)

◆日帰り入浴可

月見館

☎ 075-611-0284

¥ 昼食・入浴セット 7,500円 (要予約)

🕒 11:00～14:00

DATA

📍 京都市伏見区桃山町泰長老 160-4

☎ 075-611-0284 (月見館)

🚶 京阪電車宇治線「観月橋」駅下車徒歩2分、近鉄電車京都線「桃山御陵」駅下車徒歩10分、JR奈良線「桃山」駅下車徒歩10分

京都市
左京区

おおはらおんせん ゆかりのゆ

大原温泉 紫の湯

宿泊 日帰り MAP
P32-C1



芹生

平安末期（1186年）平清盛の娘建礼門院が入寺した大原寂光院あたりは「紫蘇の里」と呼ばれています。その紫蘇の「紫」と京都の伝統色でもある「紫」にちなみ、紫の湯（ゆかりの湯）と命名しました。

〈泉質〉
単純温泉
(低張性弱アルカリ性低温泉)
〈効能〉
筋肉痛、関節痛、五十肩、運動麻痺、痔疾、関節のこわばり、うちみ、くじき、慢性消化器病、冷え症、病後回復期、疲労回復、健康増進

宿泊施設 (¥ 宿泊料金は各施設へお問い合わせください。)

◆日帰り入浴可
芹生
☎ 075-744-2301 ¥ 昼食付、貸切温泉入浴付 (4名〜) で 5,500円〜
大原の里
☎ 075-744-2917 ¥ 昼食付 3,600円〜
大原山荘
☎ 075-744-2227 ¥ 昼食付 3,500円〜

DATA

📍 京都市左京区大原
☎ 075-744-2148 (大原観光保勝会)
🚗 京都バス八瀬大原行で「大原」下車 (JR「京都」駅から60分、京阪電車「出町柳」駅から35分、叡山電鉄「八瀬比叡山」駅から20分、地下鉄「国際会館」駅から25分)

京都市
左京区

おおはらさんそう あしゆカフェ

大原山荘 足湯カフェ

足湯 MAP
P32-C1

大原寂光院のすぐ近くにあり、「大原温泉・紫の湯」の源泉を100%使用し、一切の加水をしていません。約40度の温泉に足を浸けながら、コーヒーやビールなどを楽しむことができます。湯は無色透明ですが、炭酸水素イオンの働きで美肌や、疲労回復が期待できます。春は桜も見られ、身も心も癒やされ、大原散策で疲れた足に最適です。

〈泉質〉
単純温泉
(低張性弱アルカリ性低温泉)
〈効能〉
筋肉痛、関節痛、五十肩、運動麻痺、痔疾、関節のこわばり、うちみ、くじき、慢性消化器病、冷え症、病後回復期、疲労回復、健康増進

DATA

📍 京都市左京区大原草生町 17
☎ 075-744-2227 (大原山荘)
¥ ワンドリンクオーダー制・720円〜
🕒 9:30 ~ 17:00 (季節により異なる)
🛏 不定休
🚌 京都バス「大原」下車、徒歩約13分
🅑 無料 (普通車 40台) ※足湯カフェ利用者
👉 貸しタオル付き

京都市
左京区

くらまおんせん

くらま温泉

宿泊 日帰り MAP
P32-A1

京都市街から1時間足らず。鞍馬街道の道中にあり、整然とした美しい北山杉の木立を望む檜造りの露天風呂が自慢。冬は雪化粧の山々を眺めながら湯に浸かることもできます。

〈泉質〉
単純硫化水素泉
〈効能〉
神経痛、リウマチ、糖尿病、腰痛など

宿泊施設 (¥ 1泊2食付 18,360円)

◆日帰り入浴可
くらま温泉
☎ 075-741-2131
¥ ●日帰りコース (露天風呂・館内大浴場・広間休憩室利用、バスタオル・タオル・浴衣無料貸出) 2,500円 ●露天風呂コース (タオル等は別売) 1,000円
🕒 10:00 ~ 21:00 (冬期のみ露天風呂は20:00まで)
🛏 無休

DATA

📍 京都市左京区鞍馬本町 520
☎ 075-741-2131 (くらま温泉)
🚗 叡山電鉄「鞍馬」駅下車徒歩10分 (電車到着毎に無料送迎バスあり)
🅑 無料 (普通車 60台)

京都市
左京区

げんせんゆうしゅつもときたしらかわてんねんラジウムおんせん

源泉湧出元 北白川天然ラジウム温泉

宿泊 日帰り MAP
P32-C1

飲用許可泉の中では全国2位のラジウム含有量を誇り、無色、透明、無臭で古くから名泉として名高い温泉。多くの効能だけでなく、飲んで美味しく、源泉を使った京懐石も評判です。

〈泉質〉
単純弱放射能泉
〈効能〉
神経痛、外傷、胃腸病、リウマチ、美容、アトピー、動脈硬化、術後の養生など

DATA

📍 京都市左京区北白川地蔵谷 1-125
☎ 075-781-4525 (北白川天然ラジウム温泉)
🚗 京阪電車「三条」駅・JR「京都」駅から京阪バス・京都バスで「地蔵谷」下車すぐ (市バス「銀閣寺道」・京阪「出町柳」駅まで送迎あり、要連絡)
🅑 無料 (普通車 8台)

宿泊施設

(¥ 1泊2食付 平日15,440円 (別途入湯税150円必要)、休前日 16,630円 (別途入湯税150円必要))

◆日帰り入浴可
北白川天然ラジウム温泉
☎ 075-781-4525
¥ 露天入浴のみ1,450円 ●寿セット (個室5時間・温泉入浴・京懐石14品) 8,320円 ※別途入湯税 (100円) 必要
🕒 9:00 ~ 22:00 (最終受付21:30)
🛏 火曜休 (祝日の場合は営業)

京都市
左京区

てんねんラジウムふどうおんせん

天然ラジウム 不動温泉

日帰り MAP
P32-C1

不動院本堂に接する素朴な温泉。境内の源泉から湧出するラジウム泉は、なめらかな軟水で美肌作用が高いうえ、飲泉用の持ち帰りもできます。

〈泉質〉
単純弱放射能泉
〈効能〉
肩こり、肝臓病、皮膚病、冷え性、神経痛、五十肩など

◆日帰り利用のみ

京都市北白川不動温泉
☎ 075-781-5480
¥ 大人1,200円 (別途入湯税100円)、0歳~小学生600円 🕒 9:30 ~ 19:00
🛏 木曜休

DATA

📍 京都市左京区北白川地蔵谷町 1-244
☎ 075-781-5480 (京都北白川不動温泉)
🚗 京阪電車「三条」駅・JR「京都」駅から京阪バス・京都バスで「地蔵谷」下車すぐ
🅑 無料 (普通車 10台)



京都市
東山区

りょうぜんしんおんせん
霊山新温泉

宿泊 MAP
P32-C2

京の景色が一望できる東山の高台に位置し、四季折々の景色が楽しめます。周辺には世界遺産の清水寺や高台寺、龍馬ゆかりの護国神社や霊山歴史館などがあり、観光や散策の疲れを癒やします。

〈泉質〉

単純弱放射能冷鉱泉

〈効能〉

神経痛、筋肉痛、関節痛、五十肩、運動麻痺、関節のこわばり、うちみ、くじき、慢性消化器病、痔疾、冷え性、病後回復期、疲労回復、健康増進、痛風、動脈硬化症、高血圧症、慢性胆のう症、胆石症、慢性皮膚病、慢性婦人病



宿泊施設

〔¥〕宿泊料金は各施設へお問い合わせください。

◆宿泊利用のみ

ホテル りょうぜん ☎ 075-561-7107

DATA

📍京都市東山区清閑寺霊山町7番地
☎ 075-561-7107 (ホテル りょうぜん)
🚶阪急電鉄京都線「四条河原町」からタクシーで約7分、京阪電車京阪本線「祇園四条」からタクシーで約5分、市バス「東山安井」下車徒歩約10分

京都市
中京区

スパ トリニテ
spa TRINITE

宿泊 MAP
P32-B2

東山の山々と京都市内を眺望できるホテルの最上階に、地下1,000mから湧き出る天然温泉 spa TRINITE。京都らしい和のテイストを取り入れたサウナ・露天風呂・ジャグジー・岩盤浴(予約制・女性のみ)・エステサロン・ラウンジを併設しています。

〈泉質〉

含鉄-ナトリウム-塩化物温泉(高張性・中性温泉)

〈効能〉

神経痛、筋肉痛、関節痛、五十肩、慢性消化器病、冷え性、病後回復期、疲労回復、健康増進など



宿泊施設 〔¥〕宿泊料金は各施設へお問い合わせください。

◆日帰り入浴可

ホテルモントレ京都

☎ 075-251-7111 ! ビジター利用は要問い合わせ

DATA

📍京都市中京区烏丸通三条下ル饅頭屋町604
☎ 075-212-3980 (スパ・トリニテ直通番号)
¥ スパ利用料金1回1,770円(宿泊者)
🚶地下鉄烏丸線・東西線「烏丸御池」駅6番出口より徒歩2分、地下鉄烏丸線「四条」駅・阪急京都線「烏丸」駅22番出口より徒歩3分

京都市
下京区

きょうとおんせん
京都温泉

宿泊 日帰り MAP
P32-B2



京湯元 ハトヤ瑞鳳閣

京都駅すぐと利便性に富む「京湯元 ハトヤ瑞鳳閣」の8階に広がる自家源泉「京都温泉」からは、古都の町並みを一望できます。檜の香り漂う西山の湯、京都タワーを間近に感じる東山の湯と二つの大浴場は、いずれも半露天風呂を備えています。浴場内には、画家木村英輝氏による京都の四季を表現した陶板壁画があり、温泉とともにアートも楽しめます。

〈泉質〉

ナトリウム-塩化物・炭酸水素塩温泉

〈効能〉

神経痛、関節痛、慢性消化器病、冷え症、慢性婦人病など



宿泊施設 〔¥〕宿泊料金は各施設へお問い合わせください。

◆日帰り入浴可

京湯元 ハトヤ瑞鳳閣

☎ 075-361-8108 ! お食事・宴会付プランのみ利用可 ※要問い合わせ

DATA

📍京都市下京区西洞院通塩小路下ル南不動堂町802
☎ 075-361-1231 (京湯元 ハトヤ瑞鳳閣)
🚶JR「京都」駅下車、烏丸中央口より徒歩5分

京都市 立ち寄りスポット

見る

しんせんぐみ ぶとんしよいせき やぎけ
新撰組壬生屯所遺跡(八木家)

京都市指定有形文化財指定されている八木家。奥座敷の鴨居に残る刀傷は、内部抗争で芹澤鴨らが暗殺された際に付けられたものです。隣接する和菓子店ではひと息つける茶席があり、季節の和菓子和抹茶のセットが味わえます。



📍京都市中京区壬生柳ノ宮町24 ☎ 075-841-0751 (京都鶴屋 鶴壽庵) ¥ 大人1,000円 (ガイド付見学と屯所餅・抹茶付) ほかに要問い合わせ
🕒 9:00~17:00 (最終受付16:30)
📅 不定休 [MAP▶P32-B2]

知る

おりなすかん
織成館

西陣を代表するジャカード機を使用した手織・緯錦の工場が見学できます。梁・柱・明かり天窓など西陣の織屋建の面影をそのまま残したミュージアムでは、昭和を代表する国宝級の復原能装束をはじめ、全国の手織物・時代衣裳を展示。



📍京都市上京区浄福寺通上立売上ル大黒町693
☎ 075-431-0020 ¥ 大人500円、小・中学・高校生350円 🕒 10:00~16:00 月曜(祝日の場合は開館)、年末年始 ! 手織体験などは要問い合わせ [MAP▶P32-B1]

知る

にしじんおりかいかん
西陣織会館

衣文化の伝統を肌で感じとることができる伝統産業見学施設。きものショーの上演や、十二単・舞妓・芸妓のきもの体験のほか、きもの(小紋)の着付1日外泊や、ミニ手織による手織体験などを実施しています。



📍京都市上京区堀川通今出川南入ル
☎ 075-451-9231 ¥ 入館無料(体験などは有料・要予約) 🕒 9:00~17:00 (体験は15:30最終スタート) 休 12/29~1/3 休 [MAP▶P32-B1]

知る にしじん びじゅつかん とんだや
西陣くらしの美術館 富田屋

国の登録有形文化財の町家を見学しながら、受け継がれてきたきたりの話などが楽しめます。着物の着付けやお茶席、伝統弁当も体験できます(要予約)。



📍京都市上京区大宮通一条上ル ☎075-432-6701 ¥「町家見学」+「しきたり」2,000円(税別) ほか要問い合わせ ☎9:00～17:00 休 無休 [MAP▶P32-B1]

知る おおにしせい う えもん びじゅつかん
大西清右衛門美術館

約400年にわたり京都・三条釜座にて茶の湯釜の伝統を守り続ける千家十職の釜師、大西家に伝わる茶の湯釜と茶道具類を公開。開館期間中は、茶釜にじかに触れながら鑑賞できる鑑賞会や茶会、講演会などが開催されています。



📍京都市中京区三条通新町西入ル釜座町 18-1 ☎075-221-2881 ¥ 大人 900円ほか要問い合わせ ☎10:00～16:30(最終受付 16:00) 休 春と秋の開館中の月曜(祝日は開館)、祝日の翌日休(土・日曜、祝日を除く) ※展示替休館期間があるので、要問い合わせ [MAP▶P32-B2]

知る ふうぞくはくぶつかん
風俗博物館

源氏の館「六條院」の「春の御殿」を具現(四分の一)した博物館。人形などにより源氏物語の世界を体感できます。



📍京都市下京区新花屋町通堀川東入ル ☎075-342-5345 ¥ 一般 500円(その他要問い合わせ) ☎9:00～17:00 休 日曜、祝日、8/13～8/17、6/1～6/30、12/1～1/5 休 [MAP▶P32-B2]

体験 どうえいうずまさえい がむら
東映太秦映画村

テレビ・アニメヒーローキャラクターの展示や、期間限定のオリジナルショー、アクション時代劇ショー、大江戸大道芸など、大人から子どもまで楽しめるイベントを開催しており、撮影所の魅力を味わえます。また、時代劇扮装の館では、お姫様、舞妓、新選組隊士、水戸黄門など約40種のメイク、結髪、着付けまで本格的な時代劇扮装が楽しめます。



📍京都市右京区太秦東峰岡町 10 ☎0570-06-4349 ¥ 大人 2,200円、中学高校生 1,300円 ☎9:00～17:00(ただし、季節により異なる) [MAP▶P32-A2]

体験 ぞめ しよくにんたいけん
ローケツ染・職人体験やまもと

ろうけつ染めとはろうを熱で溶かし、綿生地に模様を白く染め抜いたもの。図案は100～200種類と豊富にあり、オリジナルの図案もできます。ろうけつ染の全行程を体験でき、Tシャツやのれん、タペストリー、テーブルセンター、額なども染められます。直売品も豊富。



📍京都市右京区西京極午塚町 73 ☎075-313-1871 ¥ 2,000円～ ☎10:00～18:00 休 水曜休(相談可) [MAP▶P32-A2]

体験 きょう としほ こうげいかん
京都絞り工芸館

ギャラリーと絞り体験を兼ねそろえた本格的な絞り染めのテーマ館。貴重な絞りの作品を展示するミュージアムでは職人の高度な技術を堪能できます。絞りスカーフ体験では絹地を使用し、丁寧な指導で初めての人も染色完成まで楽しめます。



📍京都市中京区油小路通御池下ル ☎075-221-4252(京都絞栄会) ¥ 入館料 500円(体験などは要問い合わせ) ☎9:00～17:00 休 不定休 [MAP▶P32-B2]

体験 きょう てづく たいけん
京の手創り体験

色絵・蒔絵・沈金・箔押し・螺鈿などの漆器加飾、金彩友禅(ブックカバー・巾着・ランチョンマット)、和本づくり、京扇子、京桐箱、手押し型友禅(ランチョンマット)、がま口づくりなどの11種類から手創り体験ができます。※体験は要予約。



📍京都市中京区堺町通蛸薬師下ル菊屋町 513 ☎075-212-8807 ¥ 2,500円～ ☎9:00～16:00(最終受付) 休 土・日曜、祝日、年末年始休 ※予約の場合は営業 [MAP▶P32-B2]

体験 てんしょうかん
くろちく 天正館

くろちくオリジナル木目込体験では「まり」「お花」「ふくろう」から好きなモチーフを選び、ストラップに。おぼんざい懐石「百足屋本店」の食事付きも可能です。



📍京都市中京区新町通錦小路入ル百足屋町 380 ☎075-256-9696(LUXURY KYOTO) ¥ 体験 2,400円、体験+昼食 4,600円(4名～) ☎10:00～17:30 休 年末年始休、7/12～7/17 ※食事付きは水曜休 [MAP▶P32-B2]

体験 かおり みやこ
香の都

オリジナルのプレスレットや腕輪念珠やネックレス、天然香料手作り匂い袋の製作体験ができます。



📍京都市下京区堀川通六条下ル元日町 2-1 ☎075-352-3799 ¥ 540円～(材料費は別途) ☎9:00～17:30(体験は要問い合わせ) 休 第2・4土曜、日曜、祝日、年末年始休 [MAP▶P32-B2]

まだまだあります! 立ち寄りスポット

● 食事

< 藤田ごと 本店 >

静かな佇まいで、京料理を楽しめます。
📍京都市下京区四条通河原町西入ル御旅町 34 ☎075-221-1811 ☎11:00～15:00、16:30～21:00 休 元日 [MAP▶P32-B2]

< 美濃吉 本店 >

四季折々の京懐石を味わうことができます。
📍京都市左京区粟田口鳥居町 65 ☎075-771-4185 ☎11:30～14:00、17:00～22:00 休 無休 [MAP▶P32-C2]

< 柚子の里 水尾松敬 >

奥嵯峨の秘境で柚子風呂ととりすきなどが楽しめます。
📍京都市右京区嵯峨水尾竹の尻町 8 ☎075-861-2370 ☎10:00～15:00 休 無休 [MAP▶P32-A1]

● 漬け物

< 大安 本店 >

店舗での試食、お休み処で休憩ができます。
📍京都市左京区平安神宮東 ☎075-761-0281 ☎9:00～18:00 休 無休 [MAP▶P32-C2]

< もり 本社三条店 >

製造工程ビデオ鑑賞と、京漬物に関する話が聞けます。(要予約)
📍京都市右京区西院金槌町 15-7 ☎075-802-1515 ☎9:00～18:00 休 無休 [MAP▶P32-B2]

● 菓子

< 鶴屋吉信 >

風味豊かなつまみ菓子「柚餅」は柔らかく上品な味です。
📍京都市上京区今出川通堀川西入 ☎075-441-0105 ☎9:00～18:00 休 元日 [MAP▶P32-B1]

< 聖護院ハツ橋 總本店 >

京名物の「ハツ橋」を販売しています。
📍京都市左京区聖護院山王町 6 ☎075-752-1234 ☎8:00～18:00 休 元日 [MAP▶P32-C2]

< おたべ 本館 >

「ハツ橋」の販売のほか、工場見学やおたべ作りの体験ができます。詳細は要問い合わせ。
📍京都市南区西九条高島町 35-2 ☎075-681-8284 ☎9:00～18:00 休 無休 [MAP▶P32-B2]

< 鼓月 本店 >

新しい京菓子「千寿せんべい」などを販売しています。
📍京都市中京区旧二条通七本松西入ル ☎075-802-3321 ☎9:00～19:00、日曜・祝日は9:00～18:00 休 無休 [MAP▶P32-B2]

楽しもう!!

京都のグルメ&おみやげ

京都にも新しい名物料理やおみやげが続々と誕生しています。ユニークでおいしい一品や、おみやげになると喜ばれる商品をご紹介します。お食事やおみやげに迷った時の参考にしてみてはいかがでしょうか。

丹後 | ばらすし

丹後地域の伝統料理であるばらすしはサバの味付けがクセになる甘辛さ。「まつぶた」と呼ばれる木箱にすし飯を敷き、サバのおぼろ・錦糸卵・かまぼこなどを盛り付け、切り分けて食べます。



丹波 | ジビエ

高たんぱく・低脂肪の鹿肉は鉄分豊富。アミノ酸やミネラルのバランスもよく美容と健康によいと注目の的です。また猪肉は冬野菜と辛めの味噌でいただく「ぼたん鍋」が絶品。煮込むほど柔らかく旨みが増します。



丹波 | テリチキ

上林産の若鶏のから揚げに、2種類の特製ソースをからめ、味わいあるパンズで包み込んだあやべ温泉の名物バーガー。新鮮な野菜とのバランスがとれたヘルシーな仕上がります。



丹波 | 黒谷和紙

平家の落人が子孫に残す技として始めたと伝わる黒谷和紙。古の技法は脈々と受け継がれ、800年以上の歴史を持つ純手すき和紙として、京都府無形文化財に指定されています。



丹波 | 黒豆ぐらっせ

丹波の特産品である黒豆の味わいが十分に楽しめる洋風甘納豆。選び抜かれた大粒の黒豆をふっくらと煮あげて蜜漬にし、ブランデーの香りと風味で上品な甘さに仕上げられています。紅茶やコーヒーとの相性もよく、お茶うけにもぴったり。おみやげとして年齢を問わず喜ばれる人気のスイーツです。



丹波 | 日吉ダムカレー

日吉ダムを表現したオリジナルカレー。天若湖をイメージさせる特製ルーや日吉ダムに見立てたライス遊び心いっぱい。鹿肉や古代米、京野菜の生野菜などを使っているのもポイントです。



山城・乙訓 | 激辛料理

向日市の「京都激辛商店街」では、約40店舗で250種もの激辛グルメを提供しています。中華料理やうどん、そば、菓子や飲料、調味料などジャンルは広くテイクアウト商品も豊富。辛さレベルは、激辛マニアも泣くほどの辛さから、辛いものが苦手な人も楽しめるゆる辛レベルまでそろっています。



山城 | ガラシャあんかけ焼きそば

「京都・長岡京 白黒竹食街道」の共通メニューとして店舗によってさまざまな味が楽しめます。「白いたけのこ」と竹炭を練りこんだ「真っ黒な麺」がインパクト大。



山城 | たけのこマカロン

「長岡京市ご当地スイーツアイデアコンテスト」のグランプリ作品を商品化。市内6つの店舗で展開しています。味や形もいろいろで、店ごとのこだわりが表現された楽しいスイーツです。



道の駅 特集

丹後エリア

伊根町 舟屋の里伊根

伊根湾と舟屋を一望できる高台からの眺めは絶景。公園内には水揚げされたばかりの魚を調理し提供するレストランや、地元の新鮮な素材を利用した特産品販売コーナーもあります。

📍 伊根町字亀島 459 / 国道 178 号
☎ 0772-32-0680
🕒 9:00 ~ 17:00
📅 無休 (各施設により異なる)
MAP▶P2-C1

与謝野町 シルクのまち かや



京阪神から丹後地域へのルートのひとつである国道 176 号線沿い、大江山の麓にある道の駅。シルク製品や地元野菜が豊富にそろった特産品コーナー、喫茶・軽食コーナー、観光情報スペースがあり丹後への旅のおもてなしをしています。

📍 与謝野町字滝 98 / 国道 176 号
☎ 0772-43-0390
🕒 10:00 ~ 17:00、土・日曜、祝日 10:00 ~ 18:00
📅 無休
MAP▶P2-B3

京丹後市 てんきてんき丹後

丹後一帯の特産品がそろった道の駅。真後ろに立岩を望む自然景観が見事。一帯は丹後天橋立大江山国定公園と世界ジオパークに認定されています。

📍 京丹後市丹後町竹野 313-1 / 国道 178 号
☎ 0772-75-2525
🕒 9:00 ~ 18:00
📅 第 2・4 火曜休
MAP▶P2-B1

京丹後市 丹後あじわいの郷



ヨーロッパの農村風景をイメージした体感型リゾート公園。園内では春のイチゴ狩り、夏のブルーベリー狩り、秋のさつまいも掘りなどの収穫体験ができます。また、パンやソーセージなどの「食」の手作り体験工房(要予約)や動物たちとふれあえる「ふれあい牧場」、ゴーカートや芝滑り、おもしろ自転車などの遊具も園内に点在し、家族で 1 日中楽しめます。入園には別途入園料が必要です。園内には、地元の食材を使ったお料理を提供する天然温泉のゆーらびあホテル(P11 参照)もあります。

📍 京丹後市弥栄町鳥取 123 / 主要地方道路網野岩滝線(府道 53 号)
☎ 0772-65-4193
🕒 9:30 ~ 17:00、8 月の土・日曜、祝日は ~ 18:00、12 ~ 2 月は ~ 16:00
📅 12 ~ 2 月の火曜休(祝日は営業)
MAP▶P2-B1

京丹後市 くみはま SANKAIKAN

久美浜町の特産物がずらりとそろった総合交流販売施設。地元食材を使いバイキングで食事のできるレストランや、新鮮野菜の菜園野果市なども開かれています。

📍 京丹後市久美浜町浦明 1709 / 国道 178 号
☎ 0772-83-2000
🕒 8:00 ~ 17:00
📅 無休
MAP▶P2-A2

舞鶴市 舞鶴港とれとれセンター



舞鶴かにや岩がき、とり貝など、舞鶴港に水揚げされた新鮮な海の幸を購入できます。全国発送もしているのでお土産などにも最適。施設内で食べることもできます。

📍 舞鶴市下福井 905 / 国道 175 号
☎ 0773-75-6125
🕒 9:00 ~ 18:00
📅 水曜休(祝日は営業) ※ 7 月下旬 ~ 8 月中旬・12 月は無休
MAP▶P2-C3

丹波エリア

福知山市 農匠の郷やくの

夜久野高原に位置し、四季折々の豊かな自然に囲まれた複合施設です。展望大浴場などがある温泉(P21参照)や、地場産の野菜などを使ったレストランのほか、漆塗り体験、夜久野高原漆器などの販売、和菓子作り体験、地元産の大納言小豆などを使った和菓子販売、季節の花などを取りそろえたガラス温室などがあります。さらに、茶室、貸し農園・体験農園、直売所、土産物販売、会議室、宿泊施設、夜間照明設備のあるテニスコートなどを備えています。

- ▲ 福知山市夜久野町平野 2150 / 国道 9 号
- ☎ 0773-38-0001
- 🕒 施設により異なる
- 🏠 水曜 (祝日は営業)
- MAP▶P18-A1

京丹波町 和

大自然がパノラマ式に展望できる由良川左岸に位置し、京丹波町の風土で培われた特産物や農産加工品を提供。わち山野草の森まで徒歩 3 分程度で行けます。

- ▲ 京丹波町坂原上モジリ 11 / 国道 27 号
- ☎ 0771-84-1008
- 🕒 8:30 ~ 18:30
- 🏠 火曜休
- MAP▶P18-B1

京丹波町 丹波マーケス

スーパーマーケットをはじめ 15 の専門店と、ハンバーガーショップのほか 7 つの飲食店があり、食事や買い物ができます。火曜日、木曜日、土曜日、日曜日の午前 8 時から正午までは「丹波高原朝採り野菜市」が開催され、新鮮な丹波高原の四季折々の食材が並びます。

- ▲ 京丹波町須知色紙田 3-5 / 国道 9 号
- ☎ 0771-82-3180
- 🕒 10:00 ~ 20:00
- 🏠 無休 (一部店舗は第 2・4 水曜休)
- MAP▶P18-B2

京丹波町 瑞穂の里・さらびき

丹波松茸、栗やしいたけ、山菜をはじめとする新鮮野菜などを販売。隣接するグリーンランドみずほは、宿泊施設やレストラン、スポーツ施設が充実しています。

- ▲ 京丹波町大朴休石 10-1 / 国道 173 号
- ☎ 0771-88-9350
- 🕒 9:00 ~ 18:00 (時期により変動あり)
- 🏠 第 2・4 木曜、4 月は第 4 木曜休、年末年始休、8・10 月は無休
- MAP▶P18-B2

南丹市 京都新光悦村

京都縦貫自動車道園部 IC をおりてすぐにある道の駅。地元特産品を豊富に取りそろえた物産コーナー、園部町つじの会の加工品コーナー、寿し・弁当の販売や喫茶コーナーなどが整備されています。また、地元で収穫した野菜の朝市も開かれています。

- ▲ 南丹市園部町曾我谷縄手 15-3 / 主要地方道園部平屋線 (府道 19 号)
- ☎ 0771-68-1100
- 🕒 9:00 ~ 18:00 (一部店舗はラストオーダー 17:30)
- 🏠 月曜 (祝日は営業)、年末年始休
- MAP▶P18-B2

南丹市 美山ふれあい広場

かやぶき民家が数多く残る自然豊かな美山町の特産品を販売する「ふらっと美山」や観光案内施設があり、地域の元気なまちづくりの拠点となっています。

- ▲ 南丹市美山町安掛下 23 / 国道 162 号
- ☎ 0771-75-5300 (事務局)
- 🕒 8:30 ~ 18:00、10~3 月は~17:00
- 🏠 1~3 月の第 2・4 水曜、年末年始休
- MAP▶P18-C1

南丹市 スプリングスひよし



特産品里の市では地元の新鮮野菜や加工品などが集まる人気のやさしい市を開催。無料の足湯や天然温泉のひよし温泉(P24参照)を核に、温水プール、体育館やグランドゴルフ場、レストラン、BBQ ガーデンなどもあります。

- ▲ 南丹市日吉町中宮ノ向 8 番地 / 主要地方道園部平屋線
- ☎ 0771-72-1526
- 🕒 レストラン桂川: 11:00 ~ 21:00 (ラストオーダー 20:00)、里の市 (特産品販売) 10:00 ~ 20:00 (1~2 月は~19:00)
- 🏠 水曜休 (祝日の場合は翌日)、12/30 ~ 12/31
- MAP▶P18-C2

亀岡市 ガレリアかめおか

特産市場「アトリオ」は、亀岡牛や丹波の黒豆など名産品が充実し、中でも特製亀岡牛コロッケは大人気。地元農家の採れたて旬野菜が集まるガレリア朝市や、生涯学習施設、図書館、レストランがあり、地元の人も多く利用します。研修室、料理実習室や陶芸室などもあります (有料)。

- ▲ 亀岡市余部町久保 1-1 / 国道 9 号
- ☎ 0771-29-2700
- 🕒 9:00 ~ 22:00
- 🏠 第 2・4 木曜日 (祝日の場合は翌日)、年末年始休
- MAP▶P18-C2

京都市エリア

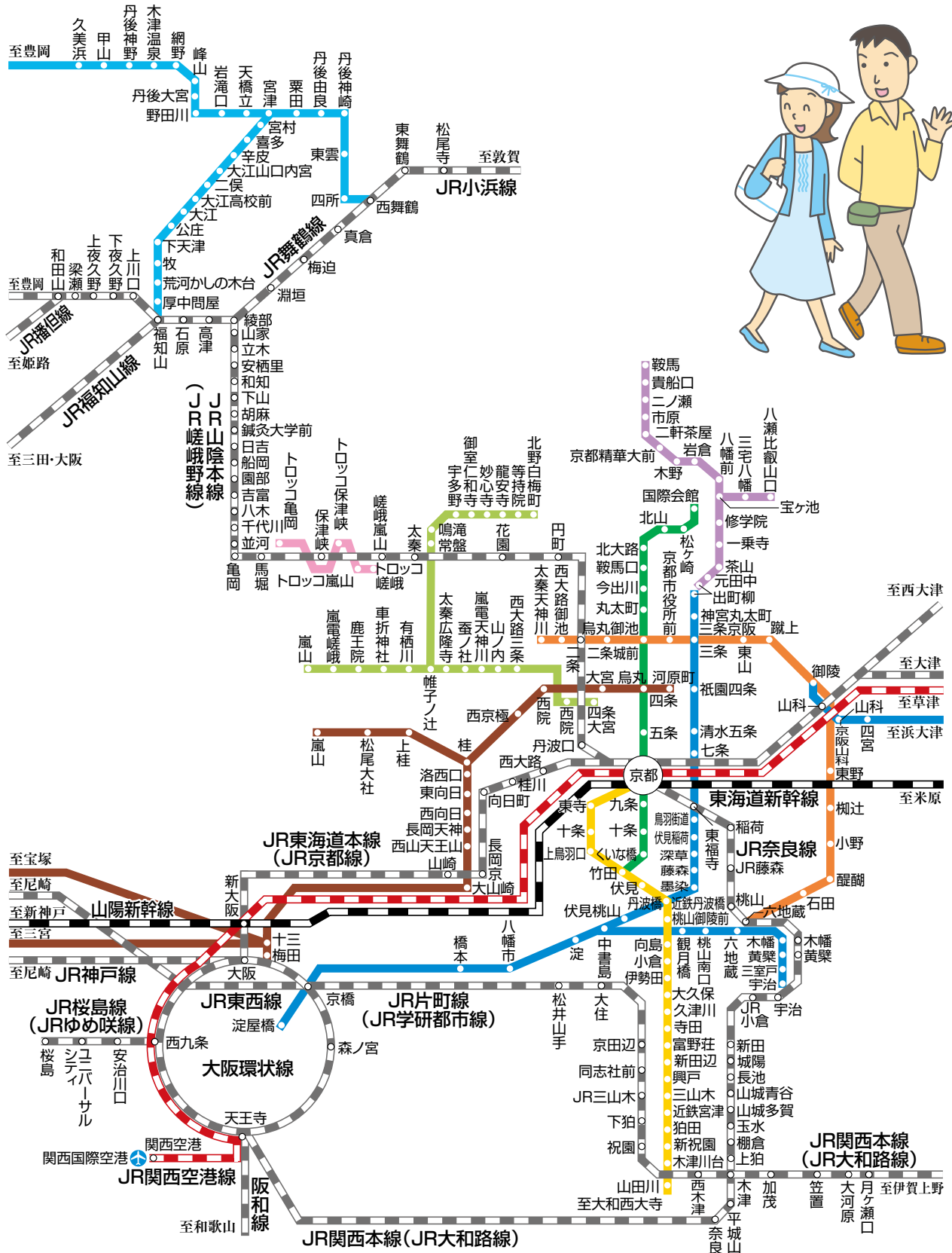
右京区 ウッディー京北

平成 22 年 4 月にできた京都市初の道の駅。木の香り漂う館内には樹齢 600 年のやぐら杉のモニュメントがそびえたちます。京北の朝採り新鮮野菜、加工食品、杉桧を使った木工品などが数多く並びほか、食事でもできる喫茶コーナーもあります。

- ▲ 京都市右京区京北周山町上寺田 1-1 / 国道 162 号、国道 477 号
- ☎ 075-852-1700
- 🕒 9:00 ~ 18:00
- 🏠 年末年始休
- MAP▶P32-A1



鉄道路線図



< 凡例 >

—●— JR 線	—●— 近鉄電車	—●— 嵯峨野観光鉄道 (トロッコ列車)
—●— 東海道・山陽新幹線	—●— 地下鉄烏丸線	—●— KTR (北近畿タンゴ鉄道)
—●— JR 線 / 関西特急	—●— 地下鉄東西線	
—●— 阪急電車	—●— 京福電車	
—●— 京阪電車	—●— 叡山電車	

お問い合わせ先

◆京都市エリア

京都総合観光案内所「京なび」	075-343-0548
(公社) 京都府観光連盟	075-411-9990
(公社) 京都市観光協会	075-752-0227

◆丹後エリア

舞鶴市観光商業課	0773-66-1024
まいづる観光ステーション	0773-75-8600
宮津市産業振興室	0772-45-1625
(公社) 天橋立観光協会 (丹後観光情報センター)	0772-22-8030
伊根町地域整備課	0772-32-0505
伊根町観光協会	0772-32-0277
与謝野町商工観光課	0772-46-3269
与謝野町観光協会	0772-43-0155
京丹後市観光振興課	0772-69-0450
(一社) 京丹後市観光協会	0772-62-6300

◆丹波エリア

亀岡市観光戦略課	0771-25-5034
(一社) 亀岡市観光協会	0771-29-5152
JR 亀岡駅観光案内所	0771-22-0691
トロッコ亀岡駅観光案内所	0771-24-6148
南丹市商工観光課	0771-68-0050
八木町観光協会	0771-42-2232
日吉町観光協会	0771-72-0196
美山町観光協会	0771-75-1906
京丹波町商工観光課	0771-82-3809
京丹波町観光協会	0771-89-1717
綾部市観光交流課	0773-42-3280
綾部市観光協会 (あやべ観光案内所)	0773-42-9550
福知山市観光振興課	0773-24-7076
福知山市観光協会 (福知山観光案内所)	0773-22-2228
福知山観光協会三和支部	0773-58-3003
福知山観光協会夜久野支部	0773-37-1103
福知山観光協会大江支部	0773-56-1102

◆乙訓・山城エリア

向日市産業振興課 (向日市観光協会)	075-931-1111
長岡京市商工観光課	075-955-9515
長岡京市観光協会 (長岡京市観光案内所)	075-951-4500
長岡京市観光情報センター	075-958-4222
大山崎町経済環境室	075-956-2101
宇治市商工観光課	0774-20-8724
(公社) 宇治市観光協会	0774-23-3334
JR 宇治駅前観光案内所	0774-22-8783
近鉄大久保駅観光案内所	0774-46-2171
城陽市商工観光課	0774-56-4019
城陽市観光協会	0774-56-4029
久御山町産業課	075-631-9964
八幡市商工観光課	075-983-1111
(一社) 八幡市観光協会	075-981-1141
京田辺市産業振興課 (京田辺市観光協会)	0774-64-1319
京田辺市観光案内所	0774-68-2810
井手町産業環境課	0774-82-6168
宇治田原町産業振興課	0774-88-6638
木津川市観光商工課	0774-75-1216
(一社) 木津川市観光協会	0774-73-8191
笠置町総務企画観光課	0743-95-2301
和束町地域力推進課	0774-78-3001

精華町産業振興課	0774-95-1903
南山村村産業生活課	0743-93-0105

◆鉄道・バス

JR 西日本お客様センター	0570-00-2486
京阪電気鉄道三条駅	075-561-0033
阪急電鉄河原町駅	075-211-1052
近畿日本鉄道京都駅	075-691-2560
京福電気鉄道鉄道部	075-801-5328
嵯峨野観光鉄道 (トロッコ)	
テレフォンセンター	075-861-7444
叡山電鉄	075-781-5121
北近畿タンゴ鉄道鉄道事業本部	0772-22-8571
京都市交通局 (太秦天神川)	075-863-5200
定期観光バス予約センター	075-672-2100
京都バス本社	075-871-7521
京阪バス本社	075-682-2310
阪急バス本社	06-6866-3172
近鉄バス京都営業所	075-612-2060
西日本 JR バス京都	
バスチケットセンター	075-341-0489
ヤサカバス上鳥羽営業センター	075-692-2360
京阪京都交通バス亀岡営業所	0771-23-8000
奈良交通お客様サービスセンター	0742-20-3100
京阪宇治バス宇治営業所	0774-22-3172
京都交通舞鶴営業所	0773-75-5000
株式会社 関西ロジスティクス	
バス事業所 (あやバス)	0773-43-3800
カヤ興産	0772-42-3186
丹後海陸交通	0772-42-0321

◆その他

京都市都市整備公社	075-361-7431
京都府東京事務所	03-5212-9109
京都館	03-5204-2265





公益社団法人
京都府観光連盟
Kyoto Tourism Federation

〒602-8054 京都市上京区西洞院通下立売上る 府庁西別館 1階
TEL 075-411-9990 FAX 075-411-9993
<http://www.kyoto-kankou.or.jp>

<企画・発行> 公益社団法人 京都府観光連盟
<制作> 株式会社ひでみ企画
<発行日> 平成 26 年 3 月



公益社団法人
京都府観光連盟
Kyoto Tourism Federation

〒602-8054 京都市上京区西洞院通下立売上る 府庁西別館 1階
TEL 075-411-9990 FAX 075-411-9993
<http://www.kyoto-kankou.or.jp>

<企画・発行> 公益社団法人 京都府観光連盟
<制作> 株式会社ひでみ企画
<発行日> 平成 26 年 3 月